



あかべえ

見て、ふれて、  
作って、味わう

会津若松  
AIZU WAKAMATSU

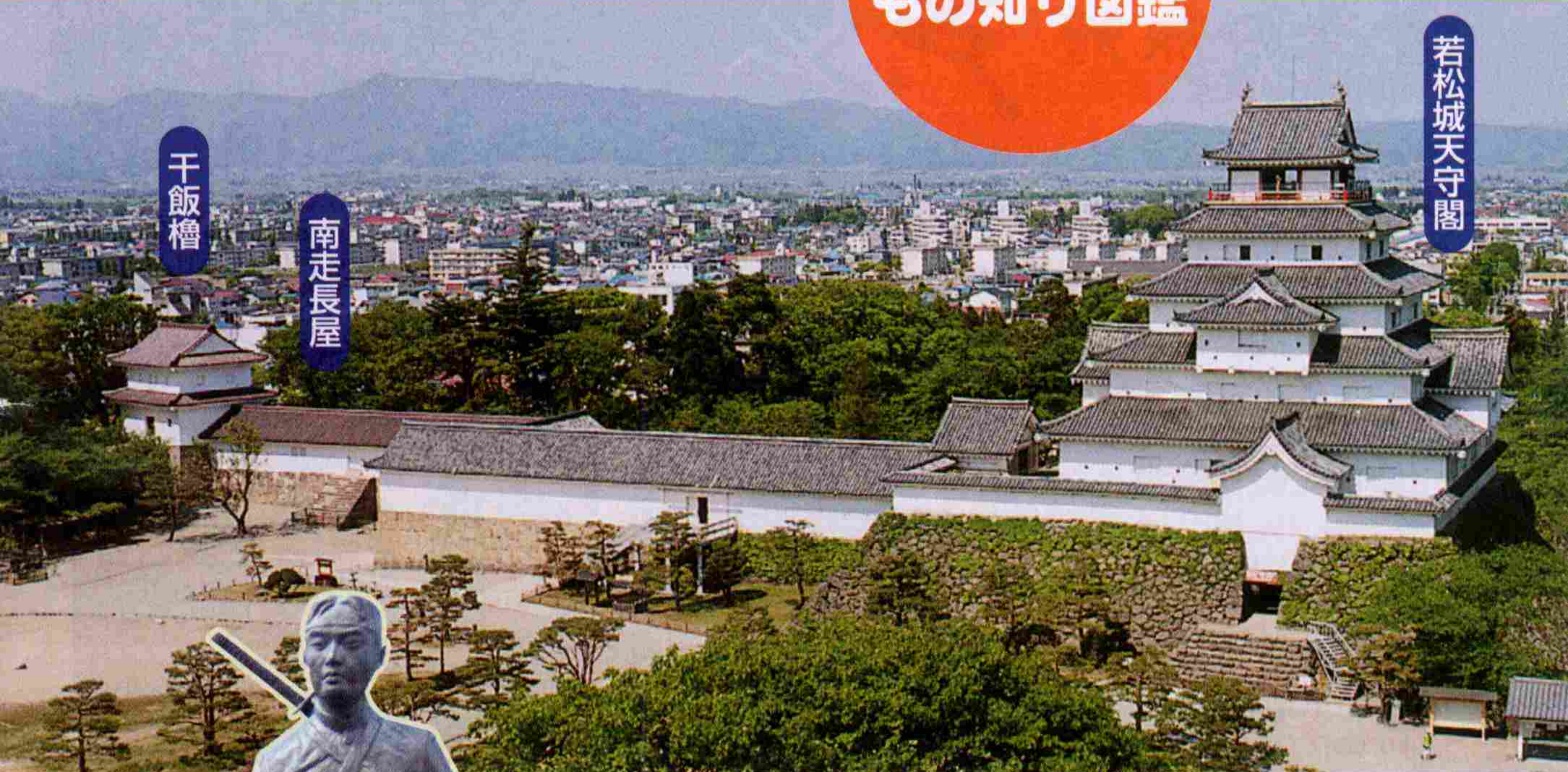
# あいはせ

「あいはせ」は会津の方言で、  
気軽に「さあ、行きましょう」の意味です。

Experience Aizu Wakamatsu!

あいづ  
ずかん  
もの知り図鑑

Guidebook



干飯櫓

南走長屋

若松城天守閣



白虎隊

鶴ヶ城

## 目次 CONTENTS

- ◆会津若松の歴史.....P1
- ◆史跡を訪ねよう.....P2~6
- ◆博物館・資料館・美術館.....P7~9
- ◆会津ゆかりの人物.....P10~13
- ◆歴史的景観建造物にふれる.....P14~17
  - ◆コラム1「会津井大事典」.....P17
- ◆まちなか散策マップ.....P18~20
- ◆会津若松市街図.....P21~24
- ◆まちなか散策モデルコース.....P25~26
- ◆いにしえ夢街道エリアマップ.....P27
- ◆河東エリアマップ.....P28
- ◆北会津エリアマップ.....P29
- ◆手づくり体験・農業体験.....P30~35
- ◆会津の味覚と酒蔵.....P36~37
- ◆会津の物産.....P38
  - ◆コラム2「情にほだされる会津の三泣き」.....P38
- ◆会津若松の歳時記と会津桜紀行.....P39
- ◆インフォメーション・観光ボランティアガイド...P40
  - ◆コラム3「野口英世の多感な青春時代」.....P40
- ◆まちなか周遊バス・貸切タクシー・レンタサイクルP41
- ◆福島県広域地図.....P42~43
- ◆泊まる/会津若松の温泉と宿.....P44



まちなか周遊バス  
「ハイカラさん」



まちなか周遊バス  
「あかべえ」



ソースカツ丼



こづゆ

赤ペコ



起き上がり小法師

会津若松観光物産協会

〒965-0042 会津若松市大町1丁目7-3 TEL0242-24-3000・FAX0242-24-4000

～歴史と自然にふれる、美味しい小さな旅～

剣士のこみち

## 会津 いにしえ 夢街道



白虎隊士の墓

いにしえ夢街道は会津藩主松平家墓所のある東山温泉入口から、白虎隊の少年たちが眠る飯盛山、旧滝沢本陣までの約3kmの通りです。沿道には博物館や資料館、体験施設、お食事処、お土産店、宿泊施設などが揃っています。また山すそには多くの史跡が点在しています。



会津藩主松平家墓所

■お問合せ ☎(0242) 26-4123・FAX(0242) 26-4195(山鹿興産内)

會津の田舎のおもてなし

## 會津の旅籠 芦名

源泉掛け流しの温泉と雄国山麓の地蕎麦を使用した手打そば、厳選した食材を囲炉裏の炭火で焼く芦名焼きなど、芦名は食物と向き合い、生命あるものを届けて下さる生産者の思いを大切にしております。

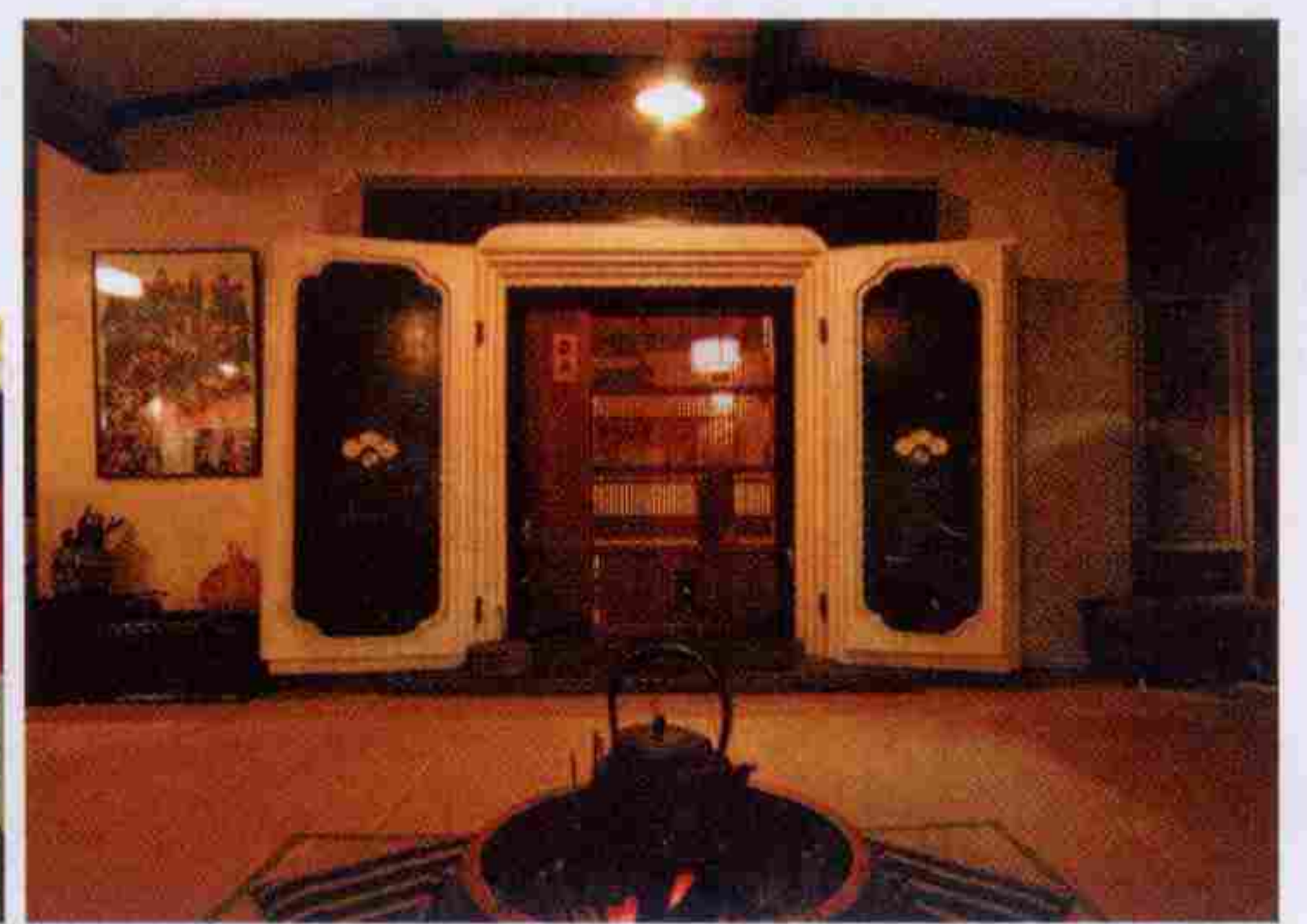
会津東山温泉

旅籠 芦名

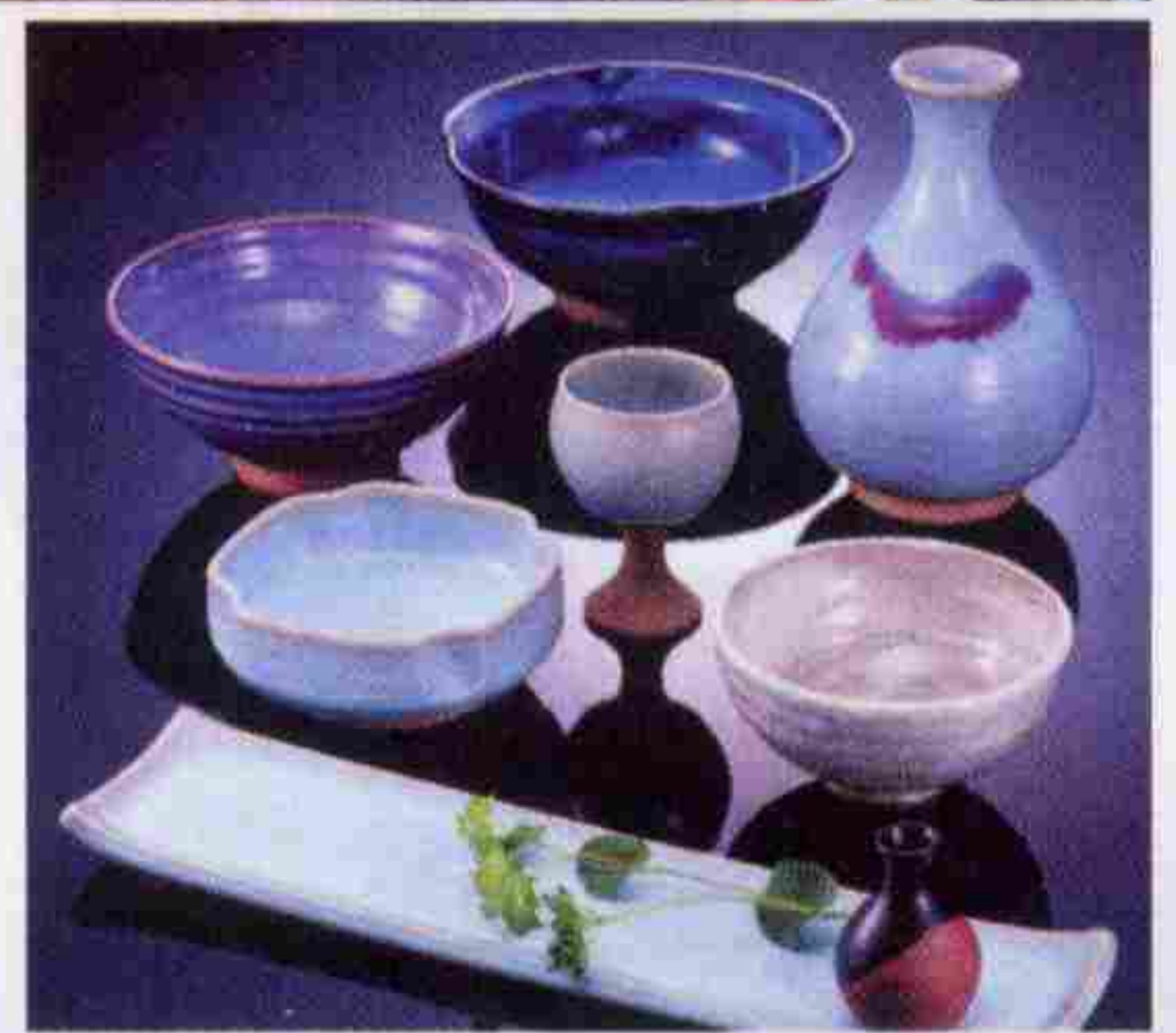
☎(0242) 26-2841

FAX(0242) 27-2768

<http://www.ashina.co.jp>



毎日使うものにこそ、美しさがある。



歴史に隠された窯に、  
いま再び炎がゆらめく。

会津慶山焼は会津領主蒲生氏郷公が文禄元年(1592)に九州・唐津の陶工を呼び寄せて鶴ヶ城の屋根瓦を焼かせたのが始まりとされています。現在は窯元香山ただ一軒で昔ながらのロクロ、手びねり、タタラ作り、ヒモ作りで作陶しております。また独特の風合いと微妙な色を出すために、ケヤキやモミを燃やした灰を用いるなどの伝統的な技法をそのまま受け継いでおります。

機械生産の今日の焼き物とは違った「土」と「炎」の織りなす色彩の美しさとぬくもりのある素朴な土の香り、使い込むほどに味わいを感じさせる焼き物を、毎日黙々と作り続けております。

陶主 曲山靖男

福島県伝統的工芸品指定

会津 慶山焼  
窯元香山

〒965-0813 会津若松市東山町天寧67  
☎(0242) 26-2507・FAX(0242) 26-2503  
<http://www.keizanyaki.com/>

# 城下町、会津の歴史を知ろう。

会津若松市は福島県の西部、四方を山で囲まれた会津盆地の東南にあります。すでに4世紀には大和政権の下で東北の要衝でした。平安時代初期には空海、最澄の論敵として日本仏教史上に名を残した名僧徳一によって会津に仏教文化が華開きました。武家社会に入り輩名氏が長い間中世会津を支配していましたが、天正17年(1589)に伊達政宗によって滅ぼされました。政宗の支配は1年余で、その後、豊臣秀吉の命を受けたキリシタン大名蒲生氏郷が会津を治めることになりました。氏郷は黒川の地名を若松と改め、七層の天守閣を築くとともに、城下町を整備しました。また、漆器や清酒といった伝統産業の振興にも力を入れました。その後、越後から上杉景勝(120万石)が入り、執政の直江兼続の指揮で神指城を築こうとしましたが、関ヶ原の戦い後、米沢に移されました。地震で崩壊した天守閣を五層に再建するなど若松城の大改修を行った加藤時代を経て、寛永20年(1643)徳川秀忠の子、三代将軍家光の異母弟保科正之(23万石)が藩主となりました。正之は四代将軍家綱の補佐役として幕政にも参画し、文治政治の基礎を固めました。会津藩三代藩主正容から松平の姓を許され、御三家に次ぐ格式を持ったのです。文久2年(1862)京都守護職に就いた九代藩主容保は孝明天皇の信頼を得て治安の維持に努めましたが、ついには戊辰戦争へと突入していったのです。慶応4年(1868)のことです。このときの白虎隊の少年たちの物語は有名です。明治32年(1899)に福島県内で最初に市制が施行され、現在は約12万8千人の会津地方の中核都市に発展しています。

会津の人たちは厳しい気候風土での生活、幕末期の敗戦による過酷な経験によって、耐え忍ぶ我慢強さと「ならぬことはならぬ」という矜持と気質を持っています。また食文化をはじめ独自の生活文化が今なお根強く残っています。



蒲生時代に築かれた野面積みの石垣

## The History and Charm of Aizu Wakamatsu.



Surrounded by mountains, the city of Aizu Wakamatsu boasts a long history and a unique local culture. The Otsukayama Burial Mound was constructed in the 4th century, and once Japan entered the feudal times the Aizu area was ruled by the notorious warlord Ashina.

The Aizu Wakamatsu, we see today, was born from the time of feudal Lord Gamou Ujisato, who developed the town with Tsuruga Castle at the centre, and promoted the local industries, such as lacquer ware and sake brewing. Aizu Clan rule continued for 9 successive generations, from the first Lord Hoshina Masayuki to Lord Matsu-daira Katamori, until it came to an end as a result of the Boshin Civil War. Aizu's connection to the Shinsengumi, and the story of the young Byakkotai soldiers who took their own lives are both very well known from this area. Aizu is "Samurai Country" where the virtues of sincerity and righteousness live on. Why not come and experience Aizu's local food and products, and unique lifestyle developed out of the warrior code of thinking, "Never do what should not be done".



# 史跡を訪ねよう。

※料金等のデータは平成21年3月現在です。

※会津若松市外局番 ☎0242

誠 || 新選組ゆかりの地

野口英世のゆかりの地

ハイカラさん・あかべえバス停

ハイカラさん・あかべえバス停 || まちなか周遊バス「ハイカラさん」と「あかべえ」の停留所

バス停 || 路線バスの停留所

## 鶴ヶ城(若松城天守閣) 誠

追手町 市街地 C-5

今から625年ほど前に、葦名直盛が東黒川館を築いたのがはじまりといわれ、蒲生氏郷が七層の天守閣を築きました。その後、加藤時代に現在のような五層の天守閣になりました。戊辰戦争では約1カ月の激しい攻防戦に耐え、難攻不落の名城として知られました。明治政府の命令で取り壊されましたが、昭和40年に再建、平成12年に干飯櫓と南走長屋を本格復元し、平成16年にはリニューアルして、お城ミュージアムに大変身しました。国指定史跡。



◆午前8時30分～午後5時(入場は午後4時30分まで) / 大人500円・小中学生150円・団体(30～99名)大人450円・小中学生135円(100名以上) 大人400円・小中学生120円(茶室との共通券) ※天守閣のみは大人400円 ☎27-4005(会津若松市観光公社)

鶴ヶ城、干飯櫓、茶室隣閣とも、●ハイカラさん・あかべえバス停 「鶴ヶ城北口・県立博物館前」から徒歩5分



## 干飯櫓・南走長屋

干飯櫓は鶴ヶ城にあった11棟の二重櫓のうち一番大きなもので食糧庫に使われていたといわれており、その干飯櫓と天守閣に通じる鉄門を結ぶのが武器庫といわれる南走長屋です。往時の工法や技術を用いて本格的に復元しました。

## 茶室隣閣

千利休の子少庵が利休亡き後、会津領主蒲生氏郷に保護されていたときに本丸内に建てられた茶室です。

◆開園時間は天守閣と同じ / 大人200円・小中学生無料(天守閣との共通券大人500円) ☎27-4005



駐車場料金

【西出丸、南口(午前7時30分～午後6時)】  
【三の丸(午前8時～午後6時)】 / 2時間＝普通300円・大型(三の丸のみ)600円、以降1時間毎100円

## Wakamatsu Castle (Tsuruga Castle). (Designated National Historic Landmark)



Wakamatsu Castle was first built by Ashina Naomori 625 years ago. During the Boshin Civil War, the castle endured a fierce battle for more than a month, and so was known as the impregnable castle. It was finally destroyed under the orders of the new Meiji government, but was restored in 1965. Inside the castle tower you can explore a museum dedicated to the castle's history. In the Honmaru area of the castle grounds there is a tea room named "Rinkaku", once used by Sen no Shoan, the son of the Tea Ceremony Master, Sen no Rikyu.

## 会津藩主松平家墓所 誠

東山町院内 市街地 A-5



明暦3年(1657)に初代保科正之の嗣子正頼が亡くなったときに造営されました。二代藩主正経から九代容保の墓、歴代藩主の側室、子女の墓が立ち並んでいます。二代は仏式で葬られていますが、他の藩主はすべて神式の形態をとっています。壮大な規模と歴史的宗教的景観は、わが国有数の大名家墓所として高い評価を受けています。国指定史跡。

●ハイカラさん バス停「院内」から徒歩10分

## The Graveyard of the Matsudairas : the Lords of the Aizu Clan.

(Designated National Historic Landmark)

This graveyard contains all the graves of the Matsudaira Feudal Lords of the Aizu Clan, from the 2nd Lord, Masatsune to the 9th Lord Katamori. It is noted for its ambience and for being one of the largest of its kind in Japan.



## 会津松平氏庭園 御薬園 花春町 市街地 B-5

殿様の別荘として使われ、会津藩二代藩主正経が薬草を栽培したところから、この名前が付けられました。今も約400種類の薬草が植えられています。国指定名勝。

◆午前8時30分～午後5時(入園は午後4時30分まで) / 大人310円・高校生260円・小中学生150円・☎有 ☎27-2472

●ハイカラさん「御薬園」からすぐ ●あかべえ「御薬園入口」から徒歩5分

## Oyakuen (The Garden of Lord Matsudaira). (Designated National Place of Scenic Beauty)

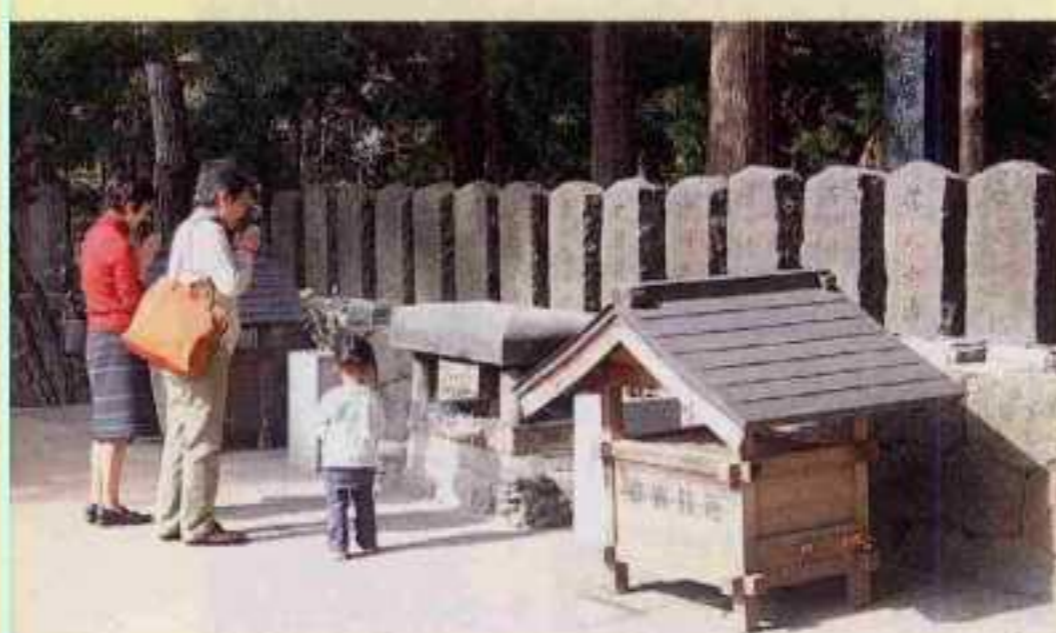
Oyakuen was used as the second home by successive Lords of the Aizu Clan. The name was derived from the fact that the 2nd Lord of the Clan, Hoshina Masatsune, cultivated medicinal herbs here in the garden. There are currently around 400 different kinds of herbs growing in Oyakuen.



## 白虎隊十九士の墓 一箕町八幡 市街地 A-3

白虎隊は戊辰戦争で戦った16才～17才の少年たちで、墓は鶴ヶ城の北東飯盛山の中腹にあります。火に包まれた城下を望みながら少年たちは若い命を散らしました。☎有

●あかべえ・ハイカラさんバス停「飯盛山下」から徒歩5分



## Tomb stones of the Byakkotai Soldiers

The Byakkotai was a group of young soldiers aged between 16 and 17 years old at the time of the Boshin Civil War. After being defeated in battle, hungry and exhausted they arrived at the site of Imoriyama to witness their castle town ablaze. The despairing young soldiers, committed suicide at this site.



For more information about Aizu Wakamatsu in English, contact the Aizu Wakamatsu International Association.

TEL★0242-27-3703 EMAIL★mail@awia.jp  
WEBSITE★http://awia.jp



### さざえ堂 一貫町八幡 市街区 A-3

江戸時代中期の仏堂で、上り下りから旋状になっていて、同じところを通らずに見物できる世界的にも珍しい建物。国重要文化財。

◆午前8時15分～日没/年中無休/大人400円・高校生300円・小中学生200円・回有 ☎22-3163  
●あかべえ・ハイカラさんバス停「飯盛山下」から徒歩5分



### 旧滝沢本陣 誠 一貫町八幡 市街区 A-3

参勤交代や領内巡視の際の殿様の休息所。戊辰戦争では藩主松平容保が指揮をとり、白虎隊も出陣しました。弾や刀傷の跡が残っています。国指定史跡・国重要文化財。

◆午前8時～午後6時/年中無休/大人300円・高校生250円・中学生150円・子供100円・回有 ☎22-8525  
●あかべえ・ハイカラさんバス停「飯盛山下」から徒歩5分



### 妙国寺 一貫町八幡 市街区 B-3

飯盛山で自刃した白虎隊の遺体を最初に埋葬したお寺です。戊辰戦争後、藩主容保父子が謹慎した所でもあります。☎25-3337

●バス停「滝沢妙国寺入口」から徒歩5分



### 大塚山古墳 一貫町亀賀 市街区 B-2

4世紀末に造営された全長約90mの前方後円墳。出土した三角縁神獣鏡は岡山県丸山古墳のものと同型で、当時すでに大和朝廷と関係があったことがわかります。国史跡。

●バス停「大塚山入口」徒歩10分



### 大龍寺 慶山二丁目 市街区 A-4

藩祖保科正之によって開かれました。礼法小笠原流の祖、小笠原長時などの墓や幽霊の足跡?もありません。庭園も見事です。☎27-9376  
●あかべえ・ハイカラさんバス停「慶山」から徒歩5分



### 善龍寺 門田町黒岩 市街区 B-6

唐風山門が特徴のこの寺には、家老西郷頼母、その一族二十一人の墓、妻千重子の辞世を刻んだ「なよたけの碑」があります。☎26-3022  
●バス停「青木」から徒歩10分



### 小田山公園 花見ヶ丘三丁目 市街区 B-6

中世羣名時代の山城跡で、中腹に復元した冠木門や戊辰戦争で西軍が鶴ヶ城めがけて放った砲台跡、山頂には名家老田中玄幸の墓があります。●バス停「花見ヶ丘」から徒歩20分



### 花見ヶ丘廟所 花見ヶ丘二丁目 市街区 B-6

小田山のふもとに五輪塔の形をした羣名家16代盛氏、17代盛興、18代盛隆の墓があります。●バス停「花見ヶ丘」から徒歩10分



### 近藤勇の墓 誠 東山町天寧 市街区 A-5

土方歳三が会津に来援した時に建立したといわれています。天寧寺墓地にあります。☎26-3906  
●あかべえ・ハイカラさんバス停「奴郎ヶ前」から徒歩15分

## 史跡を訪ねよう。



### 西郷頼母邸跡 追手町 市街区 C-5

戊辰戦争で西軍が城下町に乱入したとき、家老西郷頼母の家族ら21人は辞世の句を残して自決しました。●ハイカラさん・あかべえバス停「北出丸大通り」から徒歩1分



### 蒲生氏郷の墓 栄町 市街区 C-4

いまに至る城下町の整備と産業を興した氏郷の墓は五輪塔として、神明通り東の興徳寺境内に辞世の歌碑とともに建っています。参詣自由。●バス停「神明通り」から徒歩2分



### 甲賀町口門跡 栄町 市街区 C-4

蒲生氏郷は城下町に16の郭門を設け、武士の住む郭内と町人の住む郭外とに分けました。甲賀町口の石垣はただ一つ残る郭門の一部です。国指定史跡。●ハイカラさん・あかべえバス停「会津若松市役所前」から徒歩5分

### 天寧寺町土塁 花春町 市街区 B-5

郭内と郭外を隔てる遺構で、蒲生時代は天寧寺町口がお城に入る正門になっていました。国指定史跡。●ハイカラさん・あかべえバス停「県立病院前」から徒歩3分



### 佐川官兵衛顕彰碑 城東町 市街区 C-5

戊辰戦争の戦いぶりから「鬼官兵衛」の異名をとった会津藩士。西南戦争に参戦し、熊本県で戦死しました。碑は熊本県南阿蘇村から寄贈されたゆかりの石で建てられました。●ハイカラさん・あかべえバス停「文化センター前」から徒歩1分



### 直江兼続屋敷跡 山鹿町 市街区 C-5

蒲生時代からの一等地で、上杉景勝の執政直江兼続もここに住まいしていました。関ヶ原の戦い後、上杉家は米沢に移されましたが、後に忠臣蔵の赤穂浪士を教育した兵学者山鹿素行が生まれた場所でもあります。●バス停「鶴ヶ城西口」から徒歩2分



### 神指城跡 神指町高瀬 市街区 D-2

慶長5年(1600)会津領主上杉景勝によって計画された未完の城。直江兼続の指揮のもと工事が進められたが、徳川家康の進軍によって中断。現在は二の丸跡に土塁が残るのみです。(道路が狭いので、大型バスはご遠慮下さい) ●バス停「高瀬」から徒歩15分



### 藩校日新館天文台跡 米代一丁目 市街区 C-5

鶴ヶ城の西側にあり、白虎隊の少年たちも文武を学んだ全国有数の学校でしたが、戊辰戦争で焼失し、現在はこの天文台跡だけが残っています。●バス停「鶴ヶ城西口」から徒歩5分



### 西軍墓地 大町二丁目 市街区 C-4

大町の東明寺墓地にあり、戊辰戦争で会津に攻めてきた西軍のうち若松付近で戦死した将兵を埋葬しています。薩摩、長州兵など150名が埋葬されています。●ハイカラさんバス停「町方伝承館前」から徒歩2分



### キリシタン塚 神指町黒川 市街区 D-3

キリシタン大名蒲生氏郷の影響下、会津にもキリスト教が広まりましたが、江戸時代に幕府の禁令により外国人宣教師など60余名が処刑されました。●バス停「神指農協前」から徒歩1分



### 如来堂 誠 神指町中四合 市街区 D-3

斎藤一を隊長とする会津新選組が西軍と死闘を繰り広げた場所。●バス停「黒川」から徒歩20分



### 中野竹子殉節碑 神指町黒川 市街区 D-3

戊辰戦争では会津の女性たちも戦いに加わりました。彼女はここで西軍の銃弾に倒れ、戦死しました。●バス停「黒川」から徒歩3分



### 延命寺地蔵堂 河東町倉橋 市街区 C-1

室町時代の建築といわれ、屋根は唐様の重層建築で二階建てのように見えることから「藤倉二階堂」と呼ばれ親しまれています。国重要文化財に指定されています。●会津若松駅から車で10分



### ファンダールの碑 河東町八田 市街区 A-2

ファンダールは明治時代に猪苗代湖の水を農業用水として利用する安積疎水を設計したとされるオランダ人設計技師で、猪苗代湖畔十六橋に銅像が建てられています。●広田駅から車で15分

## 史跡を訪ねよう。



### 長岡藩士殉節の碑 門田町飯寺 市街区 D-6

戊辰戦争で会津に入った長岡藩士の一隊は西軍に包囲され、この地で戦死しました。☎26-2813(本光寺) ●バス停「飯寺」から徒歩5分



### 八葉寺 河東町熊野堂 P28

会津高野山とも呼ばれる由緒あるお寺で、境内には964年に建立され、江戸時代の文禄年間に再建された国指定重要文化財の阿彌陀堂があります。●広田駅から車で8分



### 皆鶴姫の碑 河東町倉橋 市街区 C-1

源義経との悲恋物語が河東町に伝えられています。皆鶴姫は奥州に向かった義経の後を追うのですが、河東町の藤倉地内まで来て、追いつけないと知り、難波池に身を投げてしまいました。池の近くに碑が建っています。●会津若松駅から車で10分



### 田村山古墳 北会津町田村山 P29

古墳時代前期に築かれたといわれる全長約25m、高さ2.15mの帆立貝に似た前方後円墳で、珍しい内行花文鏡や直刀などが出土しています。県指定文化財。●会津若松駅から車で20分



会津武家屋敷

7,000坪の敷地に復元した会津藩家老西郷屋敷などの貴重な建物を配置。武家の暮らしを知ることができます。



ネパール博物館

全国でもめずらしいネパールの仏像、生活用具を展示した博物館です。



会津駄菓子資料館

昔なつかしい駄菓子やおもちゃの資料を展示しています。



白虎隊記念館

戊辰戦争に散った白虎隊の資料を中心に西軍や新選組、攻防両軍の資料を多数展示。



白虎隊伝承史学館

白虎隊や藩校日新館をはじめ、戊辰戦争関係、江戸期の女性化粧道具などの資料を集めています。



福島県立博物館

福島県内の文化遺産を一堂に集めています。



会津酒造歴史館

実際に酒造りに使われている酒蔵を一般開放。



会津葵シルクロード文明館

シルクロードの美の遺産を展示したレンガ造りの美術館。

※会津若松市外局番 0242

誠 新選組ゆかりの地

野口英世のゆかりの地

歴史的景観指定建造物



野口英世青春館

野口英世が手の手術を受け、書生として3年間を過ごした會陽医院跡で、2階に博士に関する資料を展示しています。



末廣酒造 嘉永蔵

造り酒屋の6つの酒蔵と木造3階建の住居が見学できます。

末廣クラシックカメラ博物館

日本をはじめ世界各国の名機、珍品のカメラ約600台を展示しています。

高羽哲夫記念館

館内に映画「寅さん」シリーズの撮影監督だった、湯川村出身の高羽哲夫記念館があります。



会津新選組記念館

会津藩および新選組関係の貴重な資料を展示。



レオ氏郷南蛮館

浦生氏郷を伝承した資料館で、1階には会津の物産を並べています。



心眼美望館

神々のルーツとその流転、仏教世界を解説したふしぎな祈りの資料館。



昭和なつかし館

貧しくとも心豊かな昭和30年代の懐しい空間を骨董倶楽部2階に再現しました。



白木屋資料館

大正2年建築の木造3階建の洋館に会津塗のすべてを展示しています。



鈴善漆器店漆資料館

作業の仕組みや昔の道具などをわかりやすく展示。工房では職人の手仕事を見ることができます。



会津町方伝承館

会津の伝統産業である漆器、赤ベコ等の工芸品を集めて展示販売しています。



金看板史料館

明治から続く蔵造りの薬屋で、店内に金看板や町史料を展示しています。



横田新夢の蔵

会津の風土を墨絵タッチで描く横田新氏の作品を展示した蔵造りのミニ美術館。



漆器工房 鈴武

会津漆器の製造工程を公開し、職人の技を見ることができます。



会津村

広大な敷地の中に大庭園と会津慈母大観音像、三重塔などがあります。



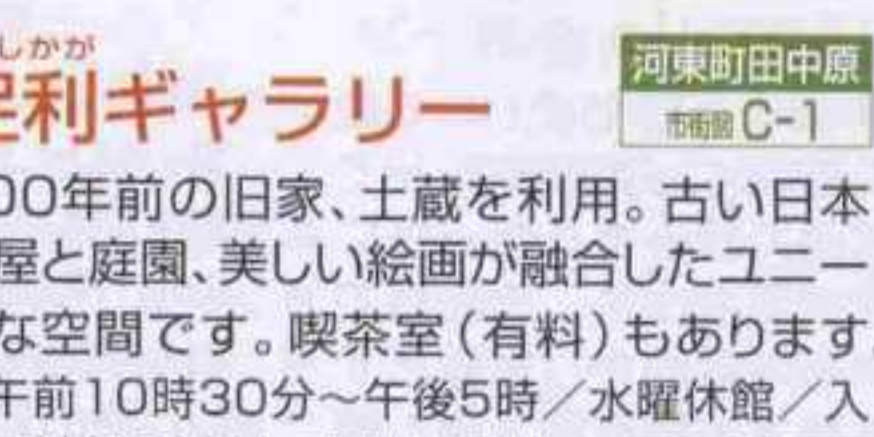
会津藩校日新館

藩校日新館を復元した施設で、当時の少年たちの勉強ぶりを知ることができます。



会津民俗館

国重要文化財の旧馬場家住宅など、会津の代表的民家を移築し、貴重な民俗資料を展示しています。



足利ギャラリー

400年前の旧家、土蔵を利用。古い日本家屋と庭園、美しい絵画が融合したユニークな空間です。

ハイカラさん・あかべえバス停「みなづる号」の停留所

# 会津ゆかりの人物

まちを歩いて、  
歴史上の人に、  
会ってみよう。

# 会津ゆかりの人物

まちを歩いて、  
歴史上の人に、  
会ってみよう。

- 1 葦名盛氏 大永元年～天正8年(1521～1580) 市街地 B-5
- 2 蒲生氏郷 弘治2年～文禄4年(1556～1595) 市街地 C-4
- 3 千少庵 天文15年～慶長19年(1546～1614) 市街地 C-5



**戦国の会津に君臨した名将**  
中世会津の領主葦名氏第16代当主。武田信玄、上杉謙信などと連携を保ち、葦名氏の絶頂期を築きました。しかし、第20代義広の時に伊達政宗に攻め込まれ、葦名氏は滅んでしまいました。(宗英寺に国重文の木像あり)

**戦国大名のエリート**  
キリシタン大名で、豊臣秀吉の奥州仕置の後、会津の領地を任せられました。城下町の町づくりとともに伝統産業である酒や漆器などを興し、現在の会津若松市の基礎を築いた人です。(大町四ツ角に解説板)

**千利休の子、少庵は会津に逃れる**  
豊臣秀吉によって千利休は切腹を命ぜられたが、子の少庵は蒲生氏郷を頼って会津へと逃れました。滞在中、少庵は茶室麟閣を建てました。少庵の子が宗貞で、その後現在に至るまで千家茶道は続いています。(鶴ヶ城に麟閣が復元)

- 4 上杉景勝 弘治元年～元和9年(1555～1623) 市街地 D-2
- 5 直江兼統 永禄3年～元和5年(1560～1619) 市街地 C-5
- 6 保科正之 慶長16年～寛文12年(1611～1672) 市街地 C-5



**会津120万石を治めた強固な主従**  
会津入りした景勝は豊臣秀吉の死後、徳川家康と対立することになります。兼統は執政として景勝を支え、義と仁愛の精神を貫いた武将で、会津では神指城を築こうとしましたが、家康が攻めてきたために、未完のままに終わりました。家康の横暴を糾弾した文書「直江状」は有名。名参謀として石田三成と双璧を成す兼統と主君景勝は、関ヶ原の戦い後、家康に降伏し、米沢に移されました。(山鹿町に直江兼統屋敷跡の解説板)

**将軍家綱を補佐した名君**  
三代将軍家光の異母弟で、信州高遠の保科家の養子になりますが、その能力を買われて将軍の補佐役に迎えられます。33歳の時に会津藩主となり、家訓十五ヶ条を定めるなど名君の誉れが高く、会津松平家の藩祖とあがめられています。

- 7 山鹿素行 元和8年～貞享2年(1622～1685) 市街地 C-5
- 8 横田俊益 元和6年～元禄15年(1620～1702) 市街地 C-4
- 9 田中玄宰 寛延元年～文化5年(1748～1808) 市街地 C-5



**忠臣蔵の精神的バックボーン**  
若松城下に生まれ、6歳の時に父と共に江戸に出て、学問に励みました。後に赤穂藩に仕え、忠臣蔵で大石内蔵助が打ち鳴らす太鼓は山鹿流陣太鼓と呼ばれました。(山鹿町の生誕地に碑と案内板)

**民間学校「稽古堂」の創設者**  
保科正之に任せ、会津藩教学の祖といわれる儒学者で、寛文4年(1664)に日本の地方教育機関の始めとされる学問所「稽古堂」を創設し、藩士や庶民の子弟の教育にあたりました。(稽古堂跡の威徳院に案内板)

**日新館の生みの親**  
凶作でがたがたになった藩を立て直すために大改革を行った会津藩の家老で、藩校日新館を作り、人材の育成につとめました。墓は遺言どおり、鶴ヶ城を望む小田山山頂にあり、(国道118号沿い、若松商業高入り口に解説板)

- 10 松平容保 天保6年～明治26年(1835～1893) 市街地 A-5
- 11 西郷頼母 天保元年～明治36年(1830～1903) 市街地 C-5
- 12 佐川官兵衛 天保2年～明治10年(1831～1877) 市街地 C-5



**悲運の最後の会津藩主**  
会津松平藩9代藩主。戊辰戦争では藩祖の教えに従い、最後まで幕府への忠誠を守りました。京都守護職時代には孝明天皇の厚い信頼を得ました。戊辰戦争後は日光東照宮の宮司を務めました。(会津藩松平家墓所に墓と入口に解説板)

**数奇な運命をたどった会津藩家老**  
藩主容保が京都守護職を受ける際に最後まで反対。戊辰戦争では屋敷内で妻をはじめ21人の婦女子が自刃しました。敗戦前に若松を離れ、日光東照宮の神職などを終り、晩年に戻り74歳の生涯を閉じました。(屋敷跡に碑)

**勇猛果敢な会津藩士**  
文武両道に秀で、「鬼官兵衛」と恐れられました。戊辰戦争の北越戦では会津軍を指揮しました。戦後、西南戦争に警視隊隊長として参戦、阿蘇山中の黒川村で戦死しました。(鶴ヶ城三の丸に顕彰碑)

- 13 萱野権兵衛・郡長正 天保元年～明治2年(1830～1869) 市街地 C-5
- 14 ヘンリー・スネル (生没年不詳) 市街地 D-6
- 15 おけい (生没年不詳) 市街地 A-5



**誇り高き会津武士の親子**  
萱野権兵衛は戊辰戦争当時の会津藩家老で、敗戦後、城の明け渡し、藩主父子の助命嘆願などに力を尽くし、戦争責任を負って切腹しました。郡長正は次男で、戊辰戦争後、九州豊津に遊学しましたが、母に食べ物のまささを嘆いた手紙を出し、その返信を同級生に見られ、からかわれました。切腹することによって、会津武士の誇りを示しました。16歳でした。(追手町に解説板)

**青い目の武士と薄幸の移民女性**  
スネルは会津藩軍事顧問のプロシア人で、城下に屋敷を持ち、ちゃんまげを結い平松武兵衛と名乗りました。戊辰戦争後は日本人妻の守り役おけいや会津藩士らと連れ、カリフォルニアに入植しましたが、開拓に失敗、移民団は離散してしまいました。残されたおけいは、アメリカ人に引き取られましたが、熱病にかり、19歳の短い生涯を終えました。アメリカ移民では最初の日本女性です。(背あぶり山頂に墓と案内板)

- 16 飯沼貞吉 安政元年～昭和6年(1854～1931) 市街地 A-3
- 17 中野竹子 嘉永3年～明治元年(1850～1868) 市街地 D-3
- 18 近藤勇 天保5年～慶応4年(1834～1868) 市街地 A-5



**白虎隊物語の証言者**  
自刃した白虎隊士ただ一人の生存者。のどに刀を突き刺しましたが、奇跡的に一命をとりとめました。後に電信技師となり、仙台で亡くなりました。彼の証言により白虎隊の悲劇は後世に伝えられることになりました。(飯盛山に墓と案内板)

**薙刀をふるって戦うも…**  
戊辰戦争で戦った女性達は、後に娘字輩と名付けられました。隊長娘の竹子は敵陣に当たった。母のこうと妹優子は、敵の手に渡る前に竹子の首を涙ながらに持ち帰りました。竹子は18歳でした。(神指町に殉節碑)

**新選組隊長、会津に眠る**  
会津藩支配下の新選組局長。戊辰戦争で敗走途中、千葉県流山で捕えられ、板橋の刑場で処刑されました。天寧寺にある墓は会津に来軍した副長土方歳三の手で建てられたといわれています。(東山町天寧寺入り口に解説板)

- 19 土方歳三 市街地 C-4 天保6年～明治2年(1835～1869)
- 20 秋月胤永(次郎) 市街地 C-5 文政7年～明治33年(1824～1900)



**吉田松陰 市街地 C-4 天保元年～安政6年(1830～1859)**  
**宇田成一 市街地 C-5 嘉永3年～大正15年(1850～1926)**  
**歴史上の人物が泊まった旅館跡**  
現在大東銀行会津支店のある場所は、かつて清水屋旅館があって、幕末期の思想家吉田松陰が1852年に東北紀行の途中に、また新選組副長の土方歳三が戊辰戦争で来軍した時に宿泊した所です。明治に入ると自由民権運動家の宇田成一が官憲に襲われる、いわゆる清水屋事件が起きます。(七日町に解説板)

**幕末でも活躍した、明治の教育者**  
藩主容保が京都守護職になると、公用局員として活躍。戊辰戦争後は敗戦処理のさい配をふるいました。67歳で熊本第五高等学校の教師となり、立派な人格は同校教師の小泉八雲に「神様のような人だ」と言われました。

- 21 山本覚馬・新島八重子 市街地 C-5 文政11年～明治25年(1828～1892)
- 22 山川大蔵(浩)・健次郎 市街地 C-5 弘化2年～明治31年(1845～1898)



**同志社大学の創立に尽くした兄妹**  
覚馬は会津藩大砲頭取で、戊辰戦争後は失明しながらも京都府顧問、商工会議所会頭を務め、やがてキリスト教に共感し、新島襄とその妻であり、妹の八重子と共に同志社大学に入植し、開拓に失敗、移民団は離散してしまいました。残されたおけいは、アメリカ人に引き取られましたが、熱病にかり、19歳の短い生涯を終えました。アメリカ移民では最初の日本女性です。(米代の生誕地に碑)

**秀才の兄弟、末は陸軍少将と博士に**  
大蔵は彼岸獅子を先頭に、西軍に包囲された城に入るというエピソードを持つ名将で、晩年弟の健次郎と共に「京都守護職始末」を著しました。健次郎は日新館きつての秀才で、明治4年アメリカに留学、エール大学で物理学を学び日本人初の博士号を取りました。後に東京帝国大学総長などを歴任し、明治の知性といわれ、京都に出て、新島襄と知り合い、結婚しました。(米代の生誕地に碑)

- 23 若松賤子 市街地 B-4 元治元年～明治29年(1864～1896)
- 24 大山捨松 市街地 C-5 万延元年～大正8年(1860～1919)
- 25 西郷四郎 市街地 C-5 慶応2年～大正11年(1866～1922)



**樋口一葉にも影響を与えた女流文学者**  
会津藩士の長女として生まれ、横浜フェリス学院に学び、助教を務めながら、有名なパーネットの「小公子」などの翻訳を発表しました。(宮町の生誕地に碑)

**明治の貴婦人は会津美人**  
山川大蔵、健次郎の妹で、日本初の女子留學生のひとり。帰国後、津田梅子らと共に女子教育に情熱を燃やします。薩摩軍の砲術隊長だった大山蔵と結婚、当時外交の舞台だった鹿鳴館の華とうたわれました。(若松二中赤門前に解説板)

**講道館の星、姿三四郎のモデル**  
講道館に入門、山嵐の大技をおみだし、小説「姿三四郎」のモデルとなった柔道家です。元会津藩家老西郷頼母の養子となりましたが、実子だとの説もあります。

- 26 柴四朗・柴五郎 市街地 B-5 嘉永5年～大正11年(1852～1922)
- 27 海老名季昌・リン 市街地 C-4 天保14年～大正3年(1843～1914)



**兄は小説家と政治家に、弟は陸軍大将に**  
四朗は明治12年に渡米してハーバード、ペンシルベニア両大学で学び、帰国後東海散士のペンネームで「佳人の奇遇」を著し、一躍有名になりました。その後、ジャーナリストとして、また政治家として活躍しました。実弟の五郎は日清、日露戦争でも活躍した福島県初の陸軍大将。少年時代に斗南藩(青森県下北半島)に流され、どん底の生活を体験しましたが、その不屈の生涯を描いたのが「ある明治人の記録」(石光真人編・中公新書)です。(城前のつばくろ公園に解説板)

**戊辰戦争後の復興に尽くした**  
季昌はパリ万博に徳川昭武の随員として海を渡り、欧州各地を見聞して帰国後、26歳で家老になりました。戊辰戦争後は若松町長になって市制施行に尽くしました。妻のリンは幼児教育、女子教育の先駆者として、明治26年に私立若松幼稚園と私立若松女学校(現在の葵高)を創立。夫妻がそれぞれの立場で復興に尽くしました。(馬場町の若松第一幼稚園に解説板)

- 28 池上四郎 市街地 C-4 安政4年～昭和4年(1857～1929)
- 29 野口英世 市街地 C-4 明治9年～昭和3年(1876～1928)
- 30 松江豊寿 市街地 C-4 明治5年～昭和31年(1872～1956)



**紀子さまの曾祖父は会津藩士の子**  
会津藩士の子として生まれ、各地の警察署長を歴任後大阪府の警部長に就任。大正2年大阪市長に推されて3期10年務めました。秋篠宮紀子さまの曾祖父にあたります。(興徳寺に墓)

**世界で活躍した「努力」の偉人**  
ノーベル賞候補にもなった世界的細菌学者で、彼が世界中に残した業績の数々は今も語り継がれています。中町の曹陽医院跡は書生として3年間医学を学んだゆかりの地です。(野口英世青春広場に銅像)

**人道的な俘虜収容所長は会津人**  
後に第9代若松市長となりますが、第一次世界大戦時の板東俘虜収容所長時代にドイツ兵捕虜を人道的に扱い、住民と交流させ、捕虜たちによって日本初の交響曲「第九」が演奏されました。(一之町に解説板)

- 31 松江春次 市街地 B-5 明治9年～昭和29年(1876～1953)
- 32 新城新蔵 市街地 D-4 明治6年～昭和13年(1873～1938)
- 33 渋川善助 市街地 D-4 明治38年～昭和11年(1908～1936)



**角砂糖を作った南洋開発の父**  
日本で初めて角砂糖を作った人で、第一次世界大戦後、サイパン島での製糖事業に成功、「南洋開発の父」と呼ばれました。郷土愛が強く当時のお金で33万円を現在の会津工業高に寄付しました。(会津工業高入り口に解説板)

**日本の地球物理学の基礎を築く**  
幼年期から神童と呼ばれ、東京帝国大学物理学科に学び、地球物理学の基礎を築きました。昭和4年には京都帝国大学総長になりました。東洋天文学分野での研究も有名です。

**二・二六事件で処刑された民間人**  
七日町海産物問屋に生まれ、陸軍士官学校予科では御前講演を行うなど成績優秀でしたが、教官と衝突して退校処分。その後、国家主義運動に入り、二・二六事件に民間人として加わり、処刑されました。(七日町に案内板)

★人物はほぼ年代順に並べています。番号は市街地図と対応しています。人物の年号、数字は生没年です。 誠 || 新選組ゆかりの地

★人物はほぼ年代順に並べています。番号は市街地図と対応しています。人物の年号、数字は生没年です。 誠 || 新選組ゆかりの地

野口英世のゆかりの地

野口英世のゆかりの地

# 歴史的景観 指定建造物

会津若松市内には、戊辰戦争の戦火を免れた江戸時代の建物や明治、大正、昭和初期に建てられた蔵や洋風建築が数多く残されています。まちなか散策のついでに歴史的な建物にふれてみませんか。

●ハイカラさん・あかべえバス停「まちなか周遊バス「ハイカラさん」と「あかべえ」の停留所  
●バス停「路線バスの停留所」



福西本店・大町ガス燈 **中町 P19**

明治末～大正3年建築。店蔵などがまとまり景観性に優れています。奥の蔵には戊辰戦争の際に土佐兵が残した落書きがあります。見学可(無料)。☎27-0071

●ハイカラさんバス停「野口英世青春館前」からすぐ



白木屋漆器店 **大町一丁目 P19**

大正3年建築。木造洋風建築で、土蔵造りに近い技法で造られています。見学可(無料) ☎22-0203

●ハイカラさん・あかべえバス停「七日町白木屋前」からすぐ



会津壹番館 **中町 P19**

明治17年建築。野口英世ゆかりの旧会陽医院跡。現在は1階が喫茶店で、2階が野口英世青春館。見学可(無料・2階は有料)。☎27-3750

●ハイカラさんバス停「野口英世青春館前」からすぐ



小野寺漆器店 **大町二丁目 P19**

明治元年建築。昔から商業の中心地だった大町通りにある白漆喰の店蔵。☎24-0666

●ハイカラさんバス停「町方伝承館前」から徒歩1分



末廣酒造嘉永蔵 **日新町 P18**

明治25年～大正11年建築。木造3階建と明治、大正期の仕込蔵によって構成されています。見学可(無料)。☎27-0002

●ハイカラさんバス停「大和町」から徒歩1分



満田屋 **大町一丁目 P19**

江戸～明治期建築。味噌・田楽の店蔵で、周辺の町並みに溶け込んだ蔵の連なりが、会津の歴史を醸しています。見学可(無料) ☎27-1345

●ハイカラさんバス停「北小路田中福荷神社前」から徒歩2分

●バス停「七日町角」からすぐ



会州一蔵 **相生町 P20**

江戸期建築。赤瓦と白漆喰の酒蔵で、現在は喫茶と地酒販売の店舗、ギャラリーとして利用されています。

☎22-2678 ●バス停「相生町」から徒歩1分



鈴木屋利兵衛 **大町一丁目 P19**

江戸後期建築。戊辰戦争では薩摩、長州の屯所になった重厚ななまこ漆喰と黒漆喰の店蔵。見学可(無料) ☎22-0151

●あかべえバス停「郵便局前」から徒歩1分



旧大島半兵衛商店 **大町二丁目 P19**

明治10年代建築。小野寺漆器店に隣接した店蔵で、通りの景観を形成しています。

●ハイカラさんバス停「町方伝承館前」から徒歩1分



神禧堂薬館(金看板史料館) **上町 P20**

明治36年建築。博労町通りにある店蔵で、店内は金看板史料館になっています。見学可(有料)。

☎22-0237

●バス停「上町」から徒歩2分



竹細工 竹藤 **中央一丁目 P19**

天保12年(1842)建築。戊辰戦争の戦火を免れた貴重な木造商店建築。店舗のはめこみ戸は時代を感じさせます。見学可(無料)。

☎22-1068

●あかべえバス停「郵便局前」から徒歩2分



花と陶器 永山 **七日町 P18**

大正5年建築。白と黒の漆喰に塗り分けられた重厚な店蔵。☎27-0323

●ハイカラさんバス停「北小路田中福荷神社前」から徒歩3分

●バス停「七日町角」からすぐ



渋川問屋 **七日町 P18**

大正期建築。木造店舗や棟続きの座敷蔵は、海産物問屋の本店の風格を今に伝えています。☎28-4000

●JR七日町駅から徒歩2分 または

●ハイカラさん・あかべえバス停「阿弥陀寺東」からすぐ



松本家住宅及び土蔵 **上町 P20**

明治25年他建築。造り酒屋の仕込蔵や座敷蔵などが集積しています。

●バス停「上二の町」から徒歩1分



滝谷建設工業 **大町一丁目 P19**

昭和2年建築。旧郡山橋本銀行若松支店の洋風建築で、6本の太い円柱が見事です。☎24-3511

●ハイカラさん・あかべえバス停「七日町白木屋前」からすぐ



会津酒造歴史館(宮泉醸造) **東栄町 P20**

大正期建築。鶴ヶ城の玄関口、北出丸大通りにあって、町並みの核となる酒蔵群です。見学可(有料・P7参照)。

☎26-0031

●ハイカラさん・あかべえバス停「北出丸大通り」からすぐ



日本基督教団若松栄町教会 **西栄町 P19**

明治44年建築。会津における初期の本格的な西洋建築で、荘厳な雰囲気のある礼拝堂は野口英世青春通りのシンボルです。☎27-3944

●あかべえバス停「栄町中三丁目」から徒歩5分



林家住宅 **材木町一丁目 市制前D-5**

昭和2年建築。入母屋造りの瓦葺き屋根と正面の破風は重厚な印象を与えます。国登録有形文化財。

●JR西若松駅から徒歩8分 または

●バス停「材木町一丁目」からすぐ

※会津若松市外局番 ☎0242

※見学のために敷地内に入る場合は、必ず所有者の了解をとって下さい。



# 街にどっさり 歴史的景観指定建造物

●ハイカラさん・あかべえバス停「まちなか周遊バス」「ハイカラさん」と「あかべえ」の停留所  
●バス停「路線バス」の停留所



中央一丁目 P19  
**旧会津実業信用組合**

昭和3年建築。西洋石造り風の総2階の建物。デザイン化された外壁などに趣があります。

●あかべえバス停「郵便局前」から徒歩3分



大町一丁目 P19  
**菊地金粉製作所**

昭和11年建築。珍しい横目地の入った黒漆喰の土蔵造り。会津の伝統的な市街地景観を偲ばせます。

●ハイカラさんバス停「大町二之町」から徒歩3分



川原町 市街D-5  
**関善吉薬局**

明治45年建築の店蔵で、入口の建具は建設当時の姿に近い姿に改修されています。☎27-0421

●バス停「川原町」からすぐ



門田町一ノ壇 市街D-8  
**高橋庄作酒造店**

明治、大正、昭和とそれぞれの時代に建てられた土蔵3棟を含む建造物群。映画「日本沈没」のロケ地にもなりました。☎27-0108

●会津鉄道「南若松駅」から徒歩10分



東山町湯本 P27  
**東山温泉 向瀧**

明治～昭和初期建築。山すそに広がる広大な敷地に、匠の技がそのまま残る純和風旅館。国登録有形文化財。☎27-7501

●ハイカラさんバス停「東山温泉駅」から徒歩3分



大町一丁目 P19  
**旧郡山商業銀行若松支店**

大正11年建築の洋館。現在は軽食・喫茶店。外壁には当時の先進性がうかがえます。見学可(無料)。

☎23-1727  
●ハイカラさんバス停「大町二之町」から徒歩3分



北会津町中荒井 P29  
**小森家の長屋門と土蔵**

明治前期の長屋門と昭和初期の土蔵、塀。漆喰壁の石垣には玉石が用いられています。●ピカリン号バス停「北会津支所」から徒歩5分



河東町郡山 P28  
**板橋家の母屋及び土蔵**

昭和初期の母屋をはじめ明治以前に建てられた土蔵は重厚な瓦屋根です。●JR磐越西線「堂島駅」から徒歩15分



中央一丁目 P19  
**鈴善漆器店**

明治～昭和初期建築。漆蔵など数棟の土蔵とモダンな店舗からなる建物群。歴史的な町並みを形成しています。見学可(無料)☎22-0680

●あかべえバス停「郵便局前」から徒歩1分



大町二丁目 P19  
**羽金家住宅**

大正8年建築。瓦葺きの屋根、下見板張り、漆喰壁の堂々とした住宅や蔵座敷が見事です。

●ハイカラさんバス停「町方伝承館前」から徒歩3分



河東町大田原 P28  
**切立橋**

明治23年にドイツで製造され、大正10年に九州鉄道から移設された希少な近代化産業遺産。●バス停「田斗床屋」から徒歩30分



七日町 P18  
**阿弥陀寺の御三階**

文政元年(1818)以前の建築といわれる木造3階建てで、明治3年に鶴ヶ城から移設。

●ハイカラさん・あかべえバス停「七日町駅前」からすぐ



中町 P19  
**旧黒河内胃腸病医院**

昭和11年建築。片側寄棟と腰折れ屋根の組み合わせが珍しいモダンな建物です。

●ハイカラさんバス停「野口英世青春館前」から徒歩3分



相生町 P20  
**旧若松庶民金庫**

博労町通りにある昭和2年建築の洋館風の建物で、正面のアーチやレリーフは銀行当時の面影を今に伝えています。

●バス停「相生町」から徒歩1分



中町 P19  
**遠藤米穀店**

昭和7年竣工の店蔵は、隣接する明治11年建築の妻入りの土蔵とともに伝統的な会津の市街地景観を偲ばせます。☎27-1393

●ハイカラさんバス停「野口英世青春館前」から徒歩2分

※会津若松市外局番 ☎0242

※見学のために敷地内に入る場合は、必ず所有者の了解をとって下さい。

## まちの人と会話しよう。



会津弁には独特のものがああります。語尾に「～し」か「～しょ」を付けると丁寧な言葉になります。例えば「腹がすいた」は「腹へったなし」、「トイレ貸して」は「貸してくなんしょ」。とくにお年寄りとお話する場合は便利です。それでは代表的な会津弁を勉強してみましょう。 ※参考文献「会津若松史」1巻

- あがらんしょ = 食べなさい、あがりなさい
- あんちゃ = お兄さん
- いっちょまい = 一人前「早く～になれよ」
- うぶう = 背負う「僕がウブツてやりましよう」  
※正確には「ウ」と「オ」の中間で発音
- おざる = 来る、または行くの敬語
- おたる = 折る
- おんずくなし = 馬鹿もの、意気地なし
- こうのげ = まゆ毛
- かすくれる = 格好付ける
- かめる = 人見知りする
- かんしょ = 狂人、一途な人
- かんじる = 凍る、寒さを感じる
- きかない = ①強い、きつい、②従順でない
- きへえわり = 気分が悪い、いやなことだ
- 腹くっつい = 満腹なこと

- くんつえ = 下さい※丁寧語は「くなんしょ」
- ～げんじょ = ～けれども
- ごせやく = 腹が立つ
- こわい = ①苦しい②たびれる、疲れる
- さすけね = 問題ない、大丈夫だ
- ずない = 大きい
- たがく = 持つ、持ち上げる
- とっぱがす = 無理やり奪う
- なして = どうして、何故
- なんでかんで = どうしても、必ず
- のたばる = 腹ばいになる
- ばんげ = ①夜②夕方
- ほろく = 金品を遺失する
- むじる = 道を曲がる
- むずせえ = 気の毒
- めげえ = ①かわいい②ちいさい

七日町通りエリア

毎月7の日に市が立ったところから名づけられた町で、城下町の中心、大町四ツ角を起点とした会津五街道のうち越後街道、米沢街道、日光街道が通る、西の玄関口でした。現在も昔ながらの蔵や木造、洋館の店が点在するなつかしい町並みを見せています。



城下町を歩こう。

至こいで(只見線) あさくさ(会津鉄道-野岩鉄道-東武鉄道)

- 主な史跡
● 主な観光施設
● 体験学習施設
● 酒蔵
①-③ 会津の先人ゆかりの地
◆ 歴史的景観指定建造物
◆ 城下町レンタサイクル
◆ ソースカツ丼の店
◆ まちの駅
H ホテル・旅館
P 公営無料駐車場
+ 病院・医院
警察・交番
コンビニエンスストア
銀行
車椅子用トイレ
郵便局
主要バス停留所
まちなか周遊バス停留所
観光案内所
観光案内所(英語対応)
車両一方通行
信号機
ピンとビンの間の数字は距離を表しています。

会津若松レンタサイクル
城下町レンタサイクル
会津レンタサイクル(高橋商会)
JR駅レンタサイクル(会津若松駅内 駅レンタカー)

野口英世 青春通りエリア
蒲生氏郷時代に、城下町の真ん中として「札の辻」が立てられた大町四ツ角をはさんで南北に延びる通りです。世界的な細菌学者の野口英世が幼年期に手の手術を受け、のちに医学を学ぶために青春時代を過ごした町でもあります。

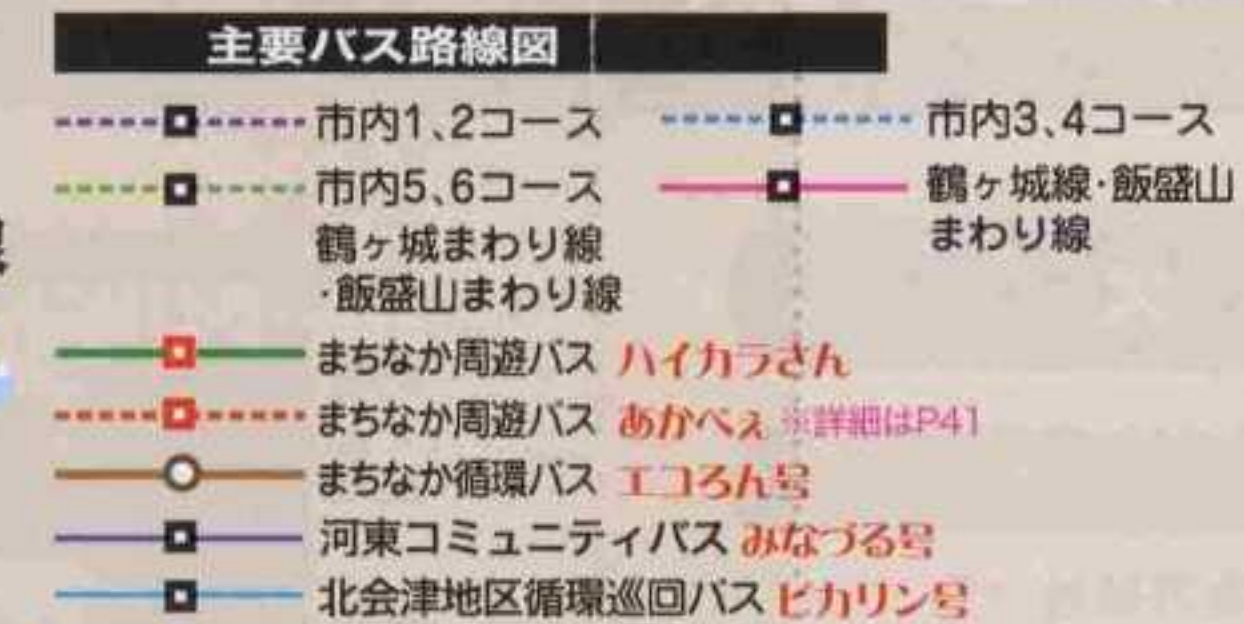
北出丸大通りエリア
甲賀町の南につながる石畳歩道の広い通りで、家老西郷邸をはじめ、上級武士の屋敷が建ち並んでいました。戊辰戦争で会津が敗れ、藩主松平容保が西軍に降伏して調印式を行った場所でもあります。

# 会津若松市街図

AIZU WAKAMATSU AREA MAP

凡例

- 主な史跡
  - 主な観光施設
  - 体験学習施設
  - 農作業体験農家
  - フルーツ狩り農園
  - ①~③③ 会津の先人ゆかりの地
  - ソースカツ丼の店
  - まちの駅
  - ◆ レンタサイクル
  - ◆ 歴史的景観指定建造物
  - ◆ 病院
  - ⊗ 警察・交番
  - 公共トイレ
  - 郵便局
  - 観光案内所(英語対応)
  - 観光案内所
  - 信号機
  - ☺ コンビニ
  - ピンとピンの間の数字は距離を表しています
  - 自然景観指定緑地
- ※P 詳細紹介ページ
- まちなか散策エリアマップ(P18~20)  
いにしえ夢街道エリアマップ(P27)  
河東エリアマップ(P28)  
北会津エリアマップ(P29)をご覧ください。
- ※酒蔵の紹介はP36-37をご覧ください。  
※宿の紹介はP44をご覧ください。



### 会津若松市外局番 0242

#### バス/あいづ1dayバス

ハイカラさん・あかべと指定エリアの路線バスが1日何回でも乗り降り自由。大人700円・小学生350円  
会津乗合自動車若松営業所 ☎22-5555

#### タクシー

あいづタクシー ☎38-1234 広田タクシー ☎75-2321  
会津交通 ☎26-6655 美観光タクシー ☎37-1533  
白虎タクシー ☎29-0101

### 主要目的地的までの所要時間

バス(列車・タクシー)小回り

目的地	所要時間	料金
喜多方駅	約40分	890円
会津若松駅	約15分	200円
飯盛山	約10分	1,000円
西郷村	約10分	1,000円
若ノ牧温泉	約30分	530円
東山温泉	約45分	740円

※料金は料金をです。(小人は、10円未満で繰り上げ)  
※所要時間はあくまでも目安であり、ルート・道路状況などで異なります。

### 北会津エリア P29

北会津エリアの主要施設とバス路線を示した詳細地図。

### 河東エリア P28

河東エリアの主要施設とバス路線を示した詳細地図。

### まちなか散策エリア P18・19・20

まちなか散策エリアの主要施設とバス路線を示した詳細地図。

### 6つのどうそ

- いすをどうそ
- トイレをどうそ
- かさをどうそ
- お茶をどうそ
- お風呂をどうそ
- お土産をどうそ

※施設の貼付をご利用下さい

## 歴史探訪コース

### 1 中世の会津(葦名時代)をのぞく 3時間



諏訪神社

会津若松駅 徒歩15分 徒歩3分 諏方神社 徒歩10分  
 善龍寺 徒歩10分 花見ヶ丘廟所 徒歩30分 小田山公園  
 (冠木門・田中玄宰の墓・物見櫓跡) 徒歩20分 徒歩15分  
 会津若松駅  
 ● 諏方神社=葦名氏の軍神。

### 2 蒲生氏郷に学ぶ 3時間30分

会津若松駅 徒歩15分 徒歩5分 キリシタン塚 徒歩10分 レオ氏郷南蛮館(七日町) 徒歩3分  
 大町四ツ角札の辻 徒歩5分 会津塗蒔絵体験(鈴善漆器店) 徒歩5分 蒲生忠郷の墓  
 (高蔵寺) 徒歩15分 蒲生氏郷の墓(興徳寺) 徒歩15分 鶴ヶ城 徒歩10分 会津若松駅

### 3 上杉景勝・直江兼続ゆかりの地を訪ねる 2時間



神指城跡

会津若松駅 徒歩10分 直江兼続屋敷跡 徒歩10分 鶴ヶ  
 城・上杉謙信公仮廟所跡 徒歩15分 神指城跡 徒歩10分  
 会津若松駅

### 4 会津藩主松平家墓所と会津の歴史を逍遙 3時間30分

会津若松駅 徒歩11分 会津武家屋敷 徒歩10分 会津藩主松平家墓所 徒歩15分 萱野権  
 兵衛・郡長正父子の墓(天寧寺) 徒歩10分 陶芸体験(会津慶山焼) 徒歩3分 飯盛山(白  
 虎隊士の墓・さざえ堂・旧滝沢本陣) 徒歩5分 妙国寺 徒歩5分 徒歩8分 会津若松駅  
 ● 郡長正=家老萱野権兵衛の二男で、戊辰戦争後、留学先の福岡県豊津町で自決。

### 5 まちなかの会津戊辰戦争を偲ぶ 2時間



北出丸大通り

会津若松駅 徒歩10分 西軍墓地(東明寺) 徒歩15分 甲賀町  
 口門跡 徒歩10分 家老西郷頼母邸跡・利き酒(會津酒造  
 歴史館) 徒歩11分 御薬園 徒歩20分または27分 会津若松駅

### 6 新選組の足跡をたどる 4時間

会津若松駅 徒歩15分 如来堂(会津新選組奮戦地) 徒歩10分 会津絵ろうそく絵付け体験  
 (ほしばん)・会津ブランド館・七日町通り散策 徒歩20分 清水屋旅館跡 徒歩18分 徒歩15分  
 近藤勇の墓(天寧寺) 徒歩15分 徒歩6分 赤ペコ絵付け体験(番匠) 徒歩12分 会津若松駅  
 ● 清水屋旅館跡=副長土方歳三が滞在していた。幕末の思想家吉田松陰も投宿。現在は銀行。

## ブラリ散策コース

### 7 下町の風に吹かれる 2時間



蒲生秀行廟

会津若松駅 徒歩7分 西若松駅 徒歩2分 石塚観音 徒歩15分  
 蒲生秀行廟 徒歩10分 スネル邸 徒歩10分 秀長寺 徒歩5分  
 住吉神社 徒歩10分 西若松駅 徒歩7分 会津若松駅  
 ● 蒲生秀行=氏郷の子で、妻は徳川家康の娘

### 8 参勤交代路をのんびり楽しむ 2時間30分

会津若松駅 徒歩10分 法華寺 徒歩5分 蚕養国神社 徒歩10分 博労町通り・会州一  
 蔵・自在院・利き酒(辰泉酒造) 徒歩5分 会津絵ろうそく絵付け体験(山形屋本店)  
 徒歩5分 甲賀町口門跡 徒歩5分 甲賀町通り 徒歩10分 5会津若松駅

● 法華寺=江戸初期の会津の刀匠三善長道の墓がある。● 蚕養国神社=珍しい蚕養の神で、  
 境内に峰張桜の名木がある。● 自在院=門前に室町期の連歌師、猪苗代兼載の句碑がある。

### 9 野口英世ゆかりの地を巡る 2時間



野口英世青春広場

会津若松駅 徒歩10分 洗礼の地 徒歩1分 末廣酒造嘉  
 永蔵 徒歩5分 旧會陽医院 徒歩1分 野口英世青春広  
 場 徒歩2分 若松栄町教会 徒歩2分 会津絵ろうそく  
 絵付け体験(小澤ろうそく店) 徒歩15分 会津若松駅  
 ● 野口英世青春広場=博士の銅像が立っている。

### 10 東山温泉街をぶらりぶらり 2時間

会津若松駅 徒歩15分 東山温泉駅 徒歩5分 羽黒山神社拜殿 徒歩5分 竹久夢  
 二の歌碑・与謝野晶子の歌碑 徒歩15分 雨降り滝 徒歩20分 東山温泉駅 徒歩18分  
 会津若松駅

● 竹久夢二の歌碑=「宵待草」は大川(阿賀川)をイメージして作詞したとも伝えられ、夢二  
 はたびたび東山温泉に逗留していた。東山温泉には、ほかに与謝野晶子などの多くの文人墨  
 客が訪れている。

### 11 のどかな盆地の昼下がり 2時間



六地藏

会津若松駅 徒歩25分 漆器団地組合前 徒歩2分  
 会津塗蒔絵体験(鈴武漆器工房) 徒歩15分 光明寺 徒歩2分  
 磐梯神社 徒歩8分 六地藏 徒歩1分 酒蔵見学(高橋庄  
 作酒造店) 徒歩10分 南若松駅 徒歩10分 会津若松駅

### 12 水清き田園風景に誘われて 2時間

会津若松駅 徒歩20分 田村山古墳 徒歩2分 八幡神社 徒歩3分 白山沼公園 徒歩2分  
 ホタルの森公園 徒歩5分 両堂不動尊 徒歩20分 会津若松駅  
 ◆ 所要時間はフルーツ狩り(食べ放題30分)を含めています。  
 ◆ 北会津地域巡回バス「ピカリン号」利用も可(ただし、便数に限りあり)

### 13 芦ノ牧温泉街をぐるりと 2時間



足湯「足ぽっぽ」

会津若松駅 徒歩20分 芦ノ牧温泉駅 徒歩13分 芦ノ牧  
 中央 徒歩5分 子宝の湯 徒歩10分 温泉神社・散策路 徒歩50分  
 足湯「足ぽっぽ」 徒歩5分 いやし処「あがっせ」 徒歩5分  
 芦ノ牧車庫 徒歩13分 芦ノ牧温泉駅 徒歩20分 会津若  
 松駅

## 仏都会津巡りコース

### 14 街角で祈る小さな旅 2時間

会津若松駅 徒歩5分 融通寺 徒歩1分 御造酒地蔵尊 徒歩2分 威徳院 徒歩2分  
 金剛寺 徒歩1分 常光寺 徒歩2分 長福寺(おんば様) 徒歩1分 西蓮寺 徒歩2分 長命  
 寺 徒歩15分 会津若松駅

● 融通寺=戊辰戦争時に西軍の本営が置かれた。旧会津藩士町野主水の墓がある。● 威徳院=  
 会津藩最初の民間学校「稽古堂」があった。● 常光寺=境内の「めぐりあい観音」は宇治茶にまつ  
 わる物語がある。● 長福寺=本尊の御姥尊は安産の守護仏。7月1日の祭礼は「お日市」の最初  
 を飾る。● 長命寺=戊辰戦争の激戦地で、土堀に砲弾の跡が残る。145名の東軍戦死の墓がある。

### 15 文化財に触れる 2時間30分



八葉寺

会津若松駅 徒歩10分 延命寺地蔵堂 徒歩10分 皆鶴姫の碑  
 徒歩5分 足利ギャラリー 徒歩10分 八葉寺 徒歩5分  
 會津藩校日新館 徒歩2分 会津村 徒歩15分 会津若松駅

いにしえ夢街道  
エリア

INISHIE STREET

ゆめかいどう



**飯盛山**  
スローコンベア  
白虎隊の墓がある中腹までの動く坂道。午前8時～午後5時。12月～3月運休。大人250円・小人150円  
団体(30名以上)大人210円・(修学旅行特別料金)中高生150円・小学生100円



城下町の東の郊外、東山温泉入り口と白虎隊の墓がある飯盛山をむすぶ通りです。街道沿いには観光施設や体験施設、茶屋などがあり、山すそには史跡や寺、神社などが点在していて歴史散策にもピッタリの場所です。

- 主な史跡
- 主な観光施設
- 体験学習施設
- ①～③ 会津の先人ゆかりの地
- ◇ 歴史的景観指定建造物
- ◆ 城下町レンタサイクル
- ▲ まちの駅
- H ホテル・旅館
- P 公営無料駐車場
- ⊗ 警察・交番
- ☺ コンビニエンスストア
- ♿ 車椅子用トイレ
- 〒 郵便局
- 主要バス停留所
- まちなか周遊バス停留所
- 観光案内所
- ↑ 車両一方通行
- Ⓜ 信号機
- // ピンとピンの間の数字は距離を表しています。





# 河東エリア

みなづるひめ 皆鶴姫伝説など歴史とロマンに彩られた河東町は、八葉寺阿彌陀堂、延命寺地藏堂(藤倉二階堂)などの国指定重要文化財のほかに會津藩校日新館や会津村といった大型観光施設も有しています。また、奈良・平安時代には会津郡役所が河東町郡山地内に置かれたのではないかといわれ、古代会津の中心は河東町にあったのかもしれない。交通の便も良く、会津若松市の北の玄関口にもなっています。

- 主な史跡
- 主な観光施設
- 体験学習施設
- 農作業体験農家
- フルーツ狩り農園
- ◆ 歴史的景観指定建造物
- 病院・医院
- まちの駅
- ⊗ 警察・交番
- ⊙ コンビニエンスストア
- Ⓜ 郵便局
- ♀ 主要バス停留所
- ☎ 信号機
- ピンとピンの間の数字は距離を表しています。
- 🌳 自然景観指定地
- みなづる号ルート



## 河東町情報館

**強清水** 旧白河街道と旧二本松街道の分岐点にあり、昔ながらの峠の茶屋の風情を残し、今も清冽な清水が湧き出しています。その昔、親不孝な息子が、父親が湧き出る清水の水を酒にたとえて飲む姿をみて改心したという伝説があり、福島の名水30選に選ばれています。身欠きニシン、スルメ、まんじゅうの天ぷら、そばが名物で、観光客で賑わいます。

**空也念仏踊り** 八葉寺境内で毎年8月5日午前10時に1回のみ奉納される念仏踊りです。空也上人によって広められたというこの踊りは、本拠地の京都でもその原型が消滅しているという、全国でも珍しい踊りで、福島県重要無形民俗文化財に指定されています。



# 北会津エリア

有史以来の阿賀川の氾濫によって肥沃な大地になった北会津地区では米や野菜、果物がたわわに実ります。縦横に張り巡らされた地下水脈は清冽な水を生み、イトヨやホタルが生息する絶好の環境を作っています。フルーツ狩りで豊かな自然の恵みを味わってみるのもいいし、古代の遺跡、田村山古墳などをのんびり巡るのもいいでしょう。

- 主な史跡
- 農作業体験農家
- フルーツ狩り農園
- フルーツランド北会津加盟農園
- ◆ 歴史的景観指定建造物
- 病院・医院
- まちの駅
- ⊗ 警察・交番
- ⊙ コンビニエンスストア
- Ⓜ 郵便局
- ♀ 主要バス停留所
- ☎ 信号機
- ピンとピンの間の数字は距離を表しています。
- 🌳 自然景観指定地
- 巡回バスビカリン号ルート



## 北会津情報館

**白山沼イトヨ生息地** 海で生息していたものが陸に封じ込められたという、巣作りをする珍しい魚イトヨが生息する沼で、県天然記念物に指定されています。「トゲチヨ」の愛称で親しまれ、きれいな水にしか棲まないといわれています。生息地はほかに無頭清水があります。

**ホタルの里** 田園地帯にある、水のきれいな北会津町は、ホタルの里。そのシンボル施設であるホタルの森公園には東屋や遊歩道、ホタル川、池などが配されています。ホタル祭りや朝市の会場にもなっています。ホタルの乱舞は町の各所で見られますが、小雨か曇りの風のない蒸し暑い夏の夜に最も多く飛び回るといわれています。



# 手づくり体験

# 手づくり体験

※会津若松市外局番 ☎0242

## 伝統産業

### 会津塗り時絵



500年の伝統ある会津漆器のお椀やお盆にあなたのデザインを描いてみませんか。

- ◆漆器工房鈴武 門田町漆器団地 市街D-7  
☎27-9426 / 体験1時間 / 1,050円  
～3,150円ほか / 2名～40名(要予約)
- ◆鈴善漆器店 中央一丁目 市街C-4  
☎22-0680 / 体験1時間～1時間30分 / 1,300円～ / 1名～30名(要予約)
- ◆手作り体験ひろば 番匠 和田一丁目 市街A-4  
☎27-4358 / 体験1時間 / ペン立て・壁掛け1,050円、宝箱1,310円、花器1,580円 / 1名～300名(10名以上要予約)

上品で華やかな絵柄の絵ろうそく。昔、武家が使用した会津伝統の工芸品です。

### 会津絵ろうそく



- ◆ほしばん絵ろうそく店 七日町 市街D-4  
☎27-1873 / 体験1時間 / 1,500円  
(学割有り) 1箱2本入り内1本は絵付け用1本箱入りは850円 / 2名～60名(要予約)
- ◆小澤ろうそく店 西栄町 市街C-4  
☎27-0652 / 体験40分～1時間 / 1本850円 / 1人～50名程度(要予約)
- ◆山形屋本店 上町 市街C-4  
☎22-5769 / 体験1時間 / 840円・1,050円 / 1名～40名(要予約)

### 陶芸

好みの器を作ったり、茶碗や皿に自由な絵を描こう。



※作品は後日送付(送料別)

※作品は後日送付(送料別)

- ◆会津慶山焼 東山町天寧 市街B-5  
☎26-2507 ●手びねり 体験1時間 / 1,155円(学生・湯呑)・1,575円(一般・器) ●絵付け 体験30分 / 湯呑787円・マグカップ997円・絵皿892円～ / 1名～150名(要予約)
- ◆会津本郷流紋焼 会津美里町 市街D-8  
☎56-2221 ●手びねり 体験1時間 / 1,050円～ / 1名～200名(10名以上要予約) ●絵付け 体験40分 / 630円～ / 1名～400名(10名以上要予約)
- ◆会津本郷酔月焼 会津美里町 市街D-8  
☎56-3103 ●手びねり(絵付けまで体験可) 1時間30分 / 1,050円～ / 1名～80名(10名以上要予約)  
●絵付け 体験30分 / 700円～ / 1名～100名(要予約) ※出張体験も可

### 木地挽き

轆轤を使用してペン立てを作ります。

- ◆丸祐製作所 町北町 市街C-2  
☎22-5467 / 体験30分～1時間 / 1,000円 / 1名～10名(要予約)



## 郷土民芸

### 会津唐人凧



戊辰戦争で鶴ヶ城から舞い上がったという謎の唐人凧。不思議な絵柄の凧作りにチャレンジ。

- ◆竹藤 中央一丁目 市街C-4  
☎22-1068 / 4月～11月 / 体験1時間 / 1,050円 / 3名～24名(7日前要予約)
- ◆手作り体験ひろば 番匠 和田一丁目 市街A-4  
☎27-4358 / 体験1時間 / 1,050円 / 1名～300名(10名以上要予約)

### 赤べこ絵付け

会津の伝統的張り子玩具。表情豊かな顔を描いてみましょう。

- ◆手作り体験ひろば 番匠 和田一丁目 市街A-4  
☎27-4358 / 体験1時間 / 840円  
【会津合格ダルマ絵付け】体験40分～50分 / 840円 【会津彼岸獅子頭絵付け】体験40分～50分 / 1,050円 / いずれも1名～300名(10名以上要予約)
- ◆あおい工芸所 緑町 市街D-4  
☎27-6400 / 体験1時間～2時間 / 1,000円～(赤べこ・お面) / 4名～12名(要予約)
- ◆笑美(有)荒井工芸所 七日町 市街C-4  
☎24-0020 / 体験1時間 / 840円 / 2名～40名(2日前までに要予約)
- ◆鶴ヶ城会館 追手町 市街C-5  
☎28-2288 / 体験30分 / 840円 / 1名～100名(要予約)

※会津武家屋敷と會津藩校日新館は別途入場料が必要です。



- ◆会津武家屋敷 東山町院内 市街A-5  
☎28-2525 / 体験30分 / 840円 / 1名～40名(10名以上要予約)
- ◆會津藩校日新館 河東町 市街B-1  
☎75-2525 / 体験30分 / 840円 / 1名～100名(要電話確認)

### お起き上がり小法師

会津の代表的な縁起物。この愛らしい小法師に絵付けをします。

- ◆山田民芸工房 七日町 市街C-4  
☎23-1465 / 期間4月～10月 / 体験1時間 / 700円 / 1名～30名(要予約)
- ◆会津武家屋敷 東山町院内 市街A-5  
☎28-2525 / 体験30分 / 840円 / 1名～40名(10名以上要予約) ※入場料別途
- ◆鶴ヶ城会館 追手町 市街C-5  
☎28-2288 / 体験30分 / 840円 / 1名～100名(要予約)



- ◆會津藩校日新館 河東町 市街B-1  
☎75-2525 / 体験30分 / 700円 / 1名～100名(団体要予約) ※入場料別途

### 会津「徳壽こけし」と「合格だるま」の絵付け

落書き気分で自由に描いて、君だけのこけしとだるまを作ろう。

- ◆斎藤工房 山見町 市街B-3  
☎22-8300 / いずれも体験1時間 / 各1,000円 / 1名～15名(要予約)



# 手づくり体験

※会津若松市外局番 0242

風車は会津三縁起の  
一つ。まめ(元気)でくるくる働ける  
ようにと、心を込めて作る。

◆竹藤 **中央一丁目 市街地 C-4**  
☎22-1068 / 4月~11月 / 体験50分 /  
840円 / 3名~24名(7日前要予約)



## かざぐるま 風車づくり

## 工芸

## あいづきえ 会津切り絵



白虎隊、鶴ヶ城などの切り絵が初心者でも簡単にできます。

◆切り絵工房中藤 **日新町 市街地 D-4**  
☎29-0525 / 体験1時間(火曜休)  
/ 1,100円 / 小学生以上1名~6名  
(要予約)  
◆手作り体験ひろば 番匠 **初田一丁目 市街地 A-4**  
☎27-4358 / 体験1時間 / 840円  
/ 1名~300名(10名以上要予約)

一閑張りや  
ランチョンマット、  
柿渋ペコ作りの体験です。

◆笑美(有)荒井工芸所 **七日町 市街地 C-4**  
☎24-0020 / 体験1時間 / 柿渋ペコ  
840円・一閑張り1,050円・ランチョン  
マット2,000円 / 2名~40名(5日前ま  
でに要予約)【オルゴール絵付け】体験1時間 / 3,000円 / 2名~10名  
(リクエスト曲準備のため7日前までに要予約) / いずれも水曜休



## かきしぶ 柿渋製品

## せり はな お 桐げた鼻緒みぎ

会津桐下駄にお好みの鼻緒を  
付けます。

◆会津松本東西館 **慶山一丁目 市街地 B-5**  
☎28-3100 / 体験1時間 / 女物  
4,725円・男物5,775円(桐下駄実費の  
み) / 15名まで(要予約)



## ゆういん 游印づくり

世界でたったひとつ、  
自分だけのマークとストラップ。

◆字游庵 **駅前町 市街地 C-3**  
☎25-0080 / 体験1時間10分 / (游  
印)大人2,500円・小中生1,200円(ス  
トラップ)大人1,500円・小中生1,000円  
/ 1名~24名まで(要予約)



グラインダーで  
ガラス器に絵を彫ります。

◆会津武家屋敷 **東山町院内 市街地 A-5**  
☎28-2525 / 体験40分 / タンブラ  
ー700円・ティーカップ800円 / 1名  
~40名(10名以上要予約) ※入場料別途



## えぼ ガラス絵彫り

# 手づくり体験

## 会津郷土食

## お菓子づくり

城下町には美味しい銘菓がいっぱい。  
おいしさを体験しよう。



◆本家長門屋 **川原町 市街地 D-5**  
☎27-1358 / 体験1時間(4月~11月) /  
850円 / 5名~30名(要予約) カルメ焼き  
◆本家長門屋 飯盛店 **飯盛一丁目 市街地 A-4**  
☎29-1800 / 体験30分(4月~11月) /  
650円 / 5名~15名(要予約) プチ最中づくり  
◆がぶりガーデン本舗 **飯盛一丁目 市街地 A-4**  
☎29-4177 / 体験40分~1時間 /  
1,050円 / 1名~200名(要予約) 大福や  
フルーツパイ、まんじゅうなどのお菓子

## そば打ち

そばの郷会津のそば粉を使って、自  
分で打ち上げたそばはおいしいぞ。



◆強清水加工処理施設 **河東町八田 市街地 A-2**  
☎94-2145 / 体験2時間 / 大人1,700円・  
小人1,500円(もりそば2枚・天ぷらの食  
事込み) / 8名~30名(要予約)  
◆会津粗挽き田舎蕎麦(斎藤健・中村正伊) **湊町共和 市街地 A-3**  
☎080-5225-1452 / 11月~3月末 / 体験2時間~3時間(試食付き) / 3,000  
円(そば持ち帰り) / 1名~3名(要予約)

◆会津そば塾(桐屋夢見亭) **慶山一丁目 市街地 B-5**  
☎27-5568 / 予約制(火曜休) / 体  
験2時間(試食付き) / 大人2人1台  
2,800円・中高生3名1台  
1,400円・小学生4名1台1,200  
円 / 大人5名~27名・中高生6名  
~27名・小学生8名~36名

## 文武研修体験

## しんしんたんれん 心身鍛錬

心と体を鍛えて、会津魂を身に付  
けよう。 ※両施設とも入場料別途



◆会津武家屋敷 **東山町院内 市街地 A-5**  
☎28-2525 / 弓道15分(4月~11月)  
/ 200円(矢4本) / 1立ち1名~5名(10  
名以上要予約)

◆會津藩校日新館 **河東町南高野 市街地 B-1**  
☎75-2525 / 座禅40分320円・10  
名~(要予約) / 茶道30分520円・10  
名~(要予約) / 講話30分320円・  
200名(要予約) / 弓道一人10分200  
円(団体要予約)・引き馬5分(2周)500  
円(4月上旬~11月下旬・団体要予約) /  
※いずれも入場料別途(事前電話確認)

日本で最初のコンピュータ  
理工学専門の会津大学の特色をご紹介します。

## キャンパスツアー

◆会津大学 **一貫町鶴賀 市街地 B-2**  
☎37-2510 / 体験30分~1時間(平日)  
/ 無料 / 2週間前まで要予約 / 学内施設  
の見学(約1時間) 希望により  
①UNIXワークステーションミニ体験  
②産学イノベーションセンターの見学等





# 農業体験

※会津若松市外局番 0242

■フルーツ狩り、農作業体験は内容や農園、農家によって料金が異なります。事前に電話でご確認のうえ、ご予約下さい。なお、当日の天候によっては内容が変更になる場合もございます。

## フルーツ狩り

春から秋にかけて、  
美味しい果実がたわわに。

- ◆ フルーツランド北会津 **北会津町下荒井 P29**  
☎58-3646  
◇いちご/期間1月中旬～6月上旬・さくらんぼ/6月上旬～7月初旬・ブルーベリー/6月下旬～8月中旬・もも/8月上旬～8月下旬・ぶどう/8月中旬～10月下旬・梨/8月下旬～10月中旬(金土日営業)・りんご/9月中旬～11月上旬/いずれも所要30分・料金はお問い合わせ

- ◆ がぶりガーデン星果樹園 **北会津町上米塚 P29**  
☎56-3188  
◇いちご/3月上旬～6月上旬・さくらんぼ/6月初旬～7月初旬・もも/7月下旬～9月上旬・りんご/8月下旬～11月下旬・ぶどう/9月上旬～10月下旬・プルーン/9月下旬～10月中旬/いずれも所要30分・料金はお問い合わせ

## フルーツランド北会津 (☎0242-58-3646) 加盟農園

観光園久ちゃん・チェリーブラッサム水野農園・会津さくらんぼ村・はたるの里農園荒井農園・川島果樹園・フルーツランドよよぜん・歌川果樹園・高橋フルーツ農園・佐藤フルーツ&フラワー農園・大竹ぶどう園・佐藤農園・みのり果樹園・坂内農園



※写真はイメージです。



## ぶどう

- ◆ 小森貞治 **北会津町中荒井 P29**  
☎090-2847-3893/9月25日～10月中旬/1人～50人

## りんご

- ◆ ふるかわ農園 **大戸町上三寄 市部D-8**  
☎24-3866/9月上旬～11月下旬
- ◆ 渡部りんご園「よらっせ」 **大戸町上三寄 市部D-8**  
☎24-7688/10月中旬～11月下旬
- ◆ しらい農園 **門田町一ノ堰 市部D-7**  
☎29-2150/9月～11月上旬/1名～20名

## ブルーベリー

- ◆ 大竹ブルーベリー園 **湊町共和 市部A-3**  
☎93-2880/7月中旬～8月下旬/5名～50名
- ◆ 小桧山ブルーベリー園 **湊町共和 市部A-3**  
☎93-2700/7月中旬～8月中旬/1名～100名
- ◆ しらい農園 **門田町一ノ堰 市部D-7**  
☎29-2150/7月上旬～9月中旬

## 果実収穫体験

- ◆ 手代木淳 **北会津町真渡 P29**  
☎090-2954-6723/いちご2月～3月/受入れ1人～3人
- ◆ 梅宮章 **北会津町古麻生 P29**  
☎58-2377/もも7月下旬～9月中旬  
りんご10月～11月/1人～20人



## ミツバチ野外観察

- ◆ 松本養蜂総本場 **柳原四丁目 市部D-5**  
☎26-1823/5月～9月/12名まで(完全予約制)

## 田植え・野菜作付け

秋の収穫が楽しみだね。

- ◆ 渡辺市雄 **河東町熊野堂 P28**  
☎090-2362-8817/田植え5月中旬・野菜栽培5月～11月/1名～10名
- ◆ 農家民宿「安部さん家」 **神指町幕内 市部D-5**  
☎090-6627-4600/田植え・野菜作付け5月中旬/2名～5名(5月上旬までに要予約)
- ◆ 佐藤均 **神指町高瀬新田 市部D-2** ☎24-1033/田植え5月中旬/1名～5名
- ◆ 棚木信治 **河東町冬木沢 P28** ☎090-2841-7426/田植え5月中旬/1名～4名
- ◆ 新井田忠誠 **北会津町西麻生 P29** ☎090-6250-0942/畑作付け・田植え4月～5月/2名～3名

## 米にも野菜にも命が宿る。収穫体験



- ◆ 大竹ブルーベリー園 **湊町共和 市部A-3**  
☎93-2880/アスパラ摘み5月～6月/1名～5名
- ◆ 長尾好章 **神指町柳原 市部D-5**  
☎26-1954/枝豆収穫7月中旬～8月中旬/2名～3名
- ◆ 渡辺市雄 **河東町熊野堂 P28**  
☎090-2362-8817/稲刈り9月下旬/1名～10名
- ◆ 農家民宿「安部さん家」 **神指町幕内 市部D-5**  
☎090-6627-4600/野菜収穫4月～11月・稲刈り9月下旬～10月上旬/2名～5名
- ◆ 企業組合ひかりん村 **北会津町下荒井 P29**  
☎58-1050/ジュース・ジャム(8月～9月・11月)/10名～15名
- ◆ 会津活・活自然村 **北会津町下野 P29** ☎56-3677/野菜収穫6月～12月/1名～団体(水曜定休)
- ◆ 新井田忠誠 **北会津町西麻生 P29**  
☎090-6250-0942/雪中冬野菜収穫(1月～3月)夏野菜収穫・種蒔き(6月～8月)稲刈り・秋野菜収穫(9月～12月)/2名～3名
- ◆ 管利明 **神指町如来堂 市部D-3** ☎24-7838/ヤーコン収穫11月上旬/2名～3名
- ◆ 高久博行 **北会津町両堂 P29**  
☎56-2783/サンダーソニア・カラー収穫11月～12月/2名～5名
- ◆ 佐藤均 **神指町高瀬新田 市部D-2** ☎24-1033/稲刈り9月下旬～10月初旬/1名～5名
- ◆ 横山幸喜 **神指町榎木裡 市部D-2** ☎090-8255-7669/有機栽培ミニトマト収穫7月～8月/2名～6名
- ◆ 井関征生 **門田町花坂 市部D-8**  
☎28-3491/身不知柿の収穫10月下旬～11月上旬/1名～10名
- ◆ 安西康一 **河東町郡山 P28** ☎75-3872/柿の収穫作業10月中旬～11月上旬/1名～3名
- ◆ 小山要一 **大戸町黒森 市部D-8** ☎92-3170/ヤーコン収穫10月中旬～12月中旬/5名～10名
- ◆ 石田道男 **高野町下高野 市部D-1**  
☎080-6038-9265/トルコキキョウ収穫6月～10月/1名～5名
- ◆ 棚木信治 **河東町冬木沢 P28** ☎090-2841-7426/トマト収穫7月～8月/1名～4名
- ◆ 弓田秀一 **高野町中前田 市部C-2** ☎090-2992-2043/枝豆収穫7月末～8月・トマト収穫7月～10月・しめ縄づくり12月中旬/1名～3名
- ◆ 星哲哉 **真宮新町南 P29**  
☎090-7335-5278/ホウレンソウ・小松菜収穫1月～2月上旬/1名～2名
- ◆ 佐瀬和義 **神指町幕内 市部D-5**  
☎090-1062-9569/野菜収穫7月中旬～12月上旬/1名～5名
- ◆ 幕内農産(佐瀬正) **神指町幕内 市部D-5** ☎090-2362-8150/野菜栽培・収穫:通年/5名～10名

## 宿泊



- ◆ 農家民宿「安部さん家」 **神指町幕内 市部D-5**  
☎090-6627-4600/通年/5,500円(1泊2食)/2名～5名
- ◆ 農家民宿「穂多瑠」(はたる) **北会津町石原 P29**  
☎090-5353-1124/通年/5,500円(1泊2食)/1名～4名

## 行事・生活

- ◆ しらい農園 **門田町一ノ堰 市部D-7**  
☎29-2150/有機農法体験7月～9月/1名～10名
- ◆ 農家民宿「穂多瑠」(はたる) **北会津町石原 P29**  
☎090-5353-1124/米と野菜の作業・どじょう取り4月～11月・郷土料理作り・季節野菜のケーキ作り/1名～4名
- ◆ 農家民宿「安部さん家」 **神指町幕内 市部D-5**  
☎090-6627-4600/農村地域体験:通年/2名～5名
- ◆ すとう農産 **北会津町和泉 P29** ☎59-1021/農村生活体験:通年/1名～3名

## 手打ちそば



香り風味とも申し分ない上質なそば粉がとれる会津・喜多方地方は、日本を代表するそばの里として多くのそばファンを魅了しています。

## 米

「大地、水、気候風土」といった自然環境が大きく稲作に影響するため、米は産地がそのままブランドになります。喜多方を含む会津平野は、全国屈指の「おいしい米」の産地として認知されています。

お問い合わせ  
会津若松観光物産協会  
☎2430000

## ソースカツ丼



会津米のごはんの上に、千切りキャベツを敷き、その上にソースに浸した揚げたてのトンカツをのせる。大正時代から親しまれてきた庶民の味です。その味もお店によっては微妙に異なります。

## 棒たら



カチカチのタラの干物を水でもどし、砂糖、醤油で味付けして長時間骨まで柔らかく煮込みます。生魚がふんだんに手に入る今も、昔からの味が伝えられているのです。

## 会津清酒



会津は肥沃な土地から生産される米と豊富で良質な伏流水に恵まれ、寒冷な気候などの条件も加わり、また藩直営による酒造りが行われたことで有数の酒の産地になりました。

## SAKAGURA

# 酒蔵

寒冷な冬と湿潤な夏という、盆地特有の気候風土と重畳たる周囲の山々からの清冽な伏流水に恵まれた会津は良質な米を生産し、その米を使用して醸した日本酒は絶妙の味を奏でます。酒どころ会津では、

# 食べる

## 会津の味覚

## みそ田楽

元来は武士たちの野戦料理といわれています。餅、生揚げなどを串に刺して山椒味噌をつけて炭火で焼きます。



## 身不知柿



栽培が始まった時期は不明ですが、約430年ほど前(天正年間)に中国から入り、会津に植えられたという説があります。名前の由来は、大変おいしい柿であることや実を多く付けることから「みしらず」(味不知または身不知)と名付けられたといわれています。



## てんぷらまんじゅう

昔から身欠きニシン、スルメの天ぷらとともに強清水茶屋街の名物で、天ぷらにすると脂の甘さが増します。

## にしんの山椒漬



身欠きにしんと山椒の葉を交互に重ね、酢と酒、醤油で漬け込みます。そのままよし、軽く火にあぶってもよし、酒の肴に最適です。

## こづゆ



冠婚葬祭に欠かせない郷土料理として、現在も家庭で作られています。干貝柱のだしで里芋、人参、しいたけ、糸こんにゃく、豆麩などを煮、塩や醤油で薄く味付けした具だくさんの汁物です。

## 会津銘菓



茶道が盛んな城下町にはすぐれたお菓子がたくさんあります。なつかしい駄菓子も有名です。

## 歴史と伝統が培った蔵元の心意気。

昼間からほろ酔い気分で歩いても、後ろ指をさされることはありません。むしろ羨ましがられる土地柄です。市内には民芸調の居酒屋が多くあり、趣向を凝らした料理と地酒が旅情を誘います。

- 会津若松市外局番 ☎0242
- 会津若松酒造協同組合 ☎0242-26-1515
- ※酒蔵見学の際は、なるべくご予約下さい。
- バス停＝路線バスの停留所
- ハイカラさん・あかべえバス停＝まちなか周遊バス「ハイカラさん」と「あかべえ」の停留所

## 会津中将 鶴乃江酒造 七日町 市街D-4

会津ブランド館内のカフェバー「彩」。全会津の蔵元の銘酒が味わえる。10時～18時  
会津若松市七日町ローマン小路 ☎25-4141  
●七日町駅から徒歩約3分

「和醸良酒・良娘賢母」  
会津杜氏と酒造技能士の母と娘の技術の粋。  
会津若松市七日町2-46 ☎27-0139  
●ハイカラさん・あかべえ  
バス停「七日町中央」から徒歩1分

「地米・地の人・地の手法による土産土法の酒造りを目指す純米蔵」  
会津若松市門田町一ノ堰字村東755 ☎27-0108  
●会津鉄道「門田駅」から徒歩15分

稲川は会津の良質米を稲とし、磐梯山の伏流水を川として醸造していることに由来。  
猪苗代町字新町4916 ☎62-2001  
●猪苗代駅から車で約5分

「酒造りは人作り」を信条とし、心にしみる真心の酒を求める。  
会津若松市東栄町8-7 ☎27-0031  
●ハイカラさん・あかべえバス停「北出丸大通り」からすぐ

磐梯の名水と会津の蔵人、良質の酒造米で丹念に仕込む。  
磐梯町更科字中曾根平6841-1 ☎73-2300  
●会津若松駅から車で25分

夢とロマンを求め、こだわりの酒造り。  
会津若松市上町5-26 ☎22-0504  
●バス停「上町長谷川前」から徒歩1分

会津にある県内最小の蔵元。手造りで昔ながらの地酒を届ける。  
会津若松市御旗町3-18 ☎27-0313  
●バス停「御旗町」から徒歩3分

寛永年間より350年余、会津藩御用として栄え、今日がある。  
会津若松市相生町7-17 ☎25-0054  
●バス停「相生町」から徒歩1分

創業150年、歴史と伝統を継承しながら、日々新たなテーマに挑戦。  
会津若松市日新町12-38 ☎27-0002  
●ハイカラさん・あかべえバス停「大和町」から徒歩1分

鑑評会出品酒から市販の普通酒まで品質に力を入れている。  
会津若松市千石町2-46 ☎22-0844  
●バス停「千石町」から徒歩1分

「会津のよさは酒の良さ」をキャッチフレーズに愛飲されている。  
会津若松市神指町中四合字小見前24-1 ☎22-0022  
●バス停「小見別」から徒歩1分

麗峰磐梯山の伏流水を仕込みに頑固な会津杜氏が醸し出す本物の地酒。  
磐梯町磐梯字金上壇2568 ☎73-2002  
●会津若松駅から車で約15分

長い時間をかけて  
守ってきた  
自慢の伝統の品々。

## 会津の物産

# 買う



### 会津漆器

天正18年(1590)に蒲生氏郷が領主になり、近江の木地師や塗り師を会津に移住させてから本格的に作られました。江戸時代には蒔絵、金箔などの技術改良をし、有数の漆器の産地となりました。

■お問い合わせ  
会津若松観光物産協会  
☎24-3000

起源は平安時代にまでさかのぼるといわれている会津の伝統的な張り子玩具。べこは会津弁で牛のことです。

### 赤べこ

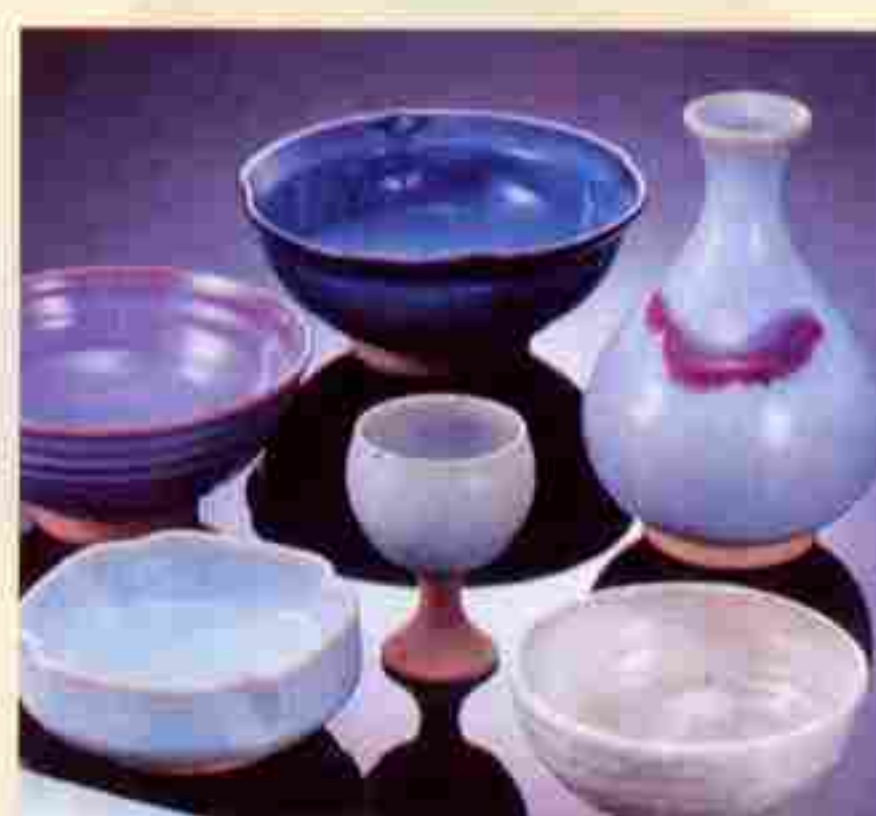


### 起き上がり小法師

転んでもすぐに立ち上がるころから、粘り強さと健康のシンボルとして縁起が良いとされています。家族の人数より1個多く買う習わしになっており、十日市には欠かせない縁起物です。

宝徳年間(1450頃)、領主葦名盛信が漆樹の栽培を奨励したことに始まり、蒲生氏郷や保科正之が保護奨励したことで本格的に作られるようになりました。主に神仏用や結婚式などで飾られ、武家社会で珍重された高級品でした。

### 会津絵ろうそく



### 会津慶山焼

素朴な味わいのある、会津の伝統的な焼き物です。



### 会津木綿

領主加藤嘉明が寛永4

年(1627)に会津に移った時、伊予松山から織師を招いて伝習したのが起源といわれ、色鮮やかな縞模様が特徴です。



### 会津天神

学問の神様にあやかり、子供のすこやかな成長をねがう伝統玩具のひとつ。



### 風車

羽を豆で止めることから「まめ(元気)で、くるくる働けるように」との願いが込められた正月の縁起物です。

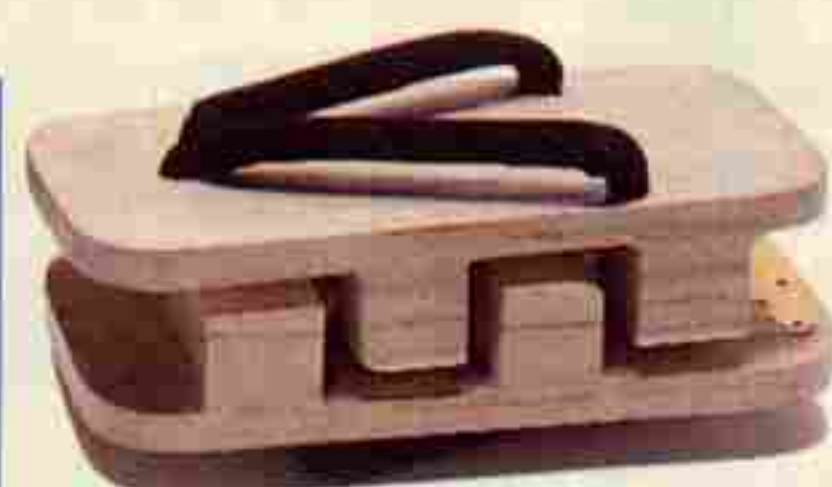
### 会津唐人凧

「べろくんだし」ともいわれ、戊辰戦争の時に籠城中の鶴ヶ城から士気を鼓舞するために揚げられたといわれています。



### 会津桐製品

桐下駄やタンスなど木目が美しい会津桐は高い評価を受けています。琴の材料としても日本一の素材です。



コラム2

## 情にほだされる「会津の三泣き」

四方を山に囲まれた会津は、昔から独自の生活文化と「ならぬことはなりませぬ」という頑なな気風をもっています。初めて会津に赴任した人は、よそ者に対する会津人のとっつきにくさにまず一泣きします。やがて会津での生活になれてくると、温かな心に二泣きするのです。そして会津を去るときには、情の深さに心を打たれ、離れがたくて三度目の涙を流すといひます。これが「会津の三泣き」です。

# 四季のにぎわい 会津時記

## 会津若松市のおもな祭りイベント

※開催日は年によって変更する場合があります。

詳しくは会津若松観光物産協会 ☎(0242)24-3000にお問合せ下さい。

**1月1日** ■鶴ヶ城元旦登閣 / 天守閣登閣者に飯べらを進呈。初夢抽選会も実施。

**1月1日** ■東山羽黒山元朝まいり / 1225段の石段を登る。

**1月10日** ■十日市 / 400年以上の伝統を誇る初市。縁起物の起き上がり小法師や風車を買求める。

**2月第2金・土曜** ■会津絵ろうそくまつり / 鶴ヶ城や御薬園に絵ろうそくを灯し、幻想的な世界を演出。

**3月18日~24日** ■会津彼岸獅子舞 / 春の風物詩。市内各所で3匹の獅子が舞う。

**4月第3日曜** ■鶴ヶ城さくら祭り / 鶴ヶ城内に御輿が繰り出す。

**4月24日** ■白虎隊慰霊祭 / 飯盛山白虎隊士の墓前で慰霊祭と剣舞の奉納。

**5月1日** ■奈与竹墓前祭 / 戊辰戦争で自決した西郷家二十一人の墓がある善龍寺で慰霊祭を行う。

**6月第2日曜** ■大戸岳山開き / 市内最高峰(1415.9m)の登山。

**7月1日~9月** ■お日市 / 日新町の御姥尊を皮切りに、町内毎に行われる懐かしい祭礼。

**7月20日** ■猪苗代湖水浴場浜開き / 湖畔崎川浜で。

**8月1日~7日** ■会津高野山参り / 河東町八葉寺で行われる、盆迎えのお参り。

**8月5日** ■空也念仏踊り / 河東町八葉寺で行われる民俗芸能。

**8月上旬** ■会津流しかんしょ踊り / 昔から伝わる伝統の盆踊りを再現!会津若松駅前から野口英世青春通りまで熱狂的に踊り跳ねる。

**8月10日** ■東山温泉お湯かけ祭り / 温泉街を練り歩く、芸妓衆が乗った御輿にお湯をかける。

**8月13日~15日** ■芦ノ牧温泉夏まつり / 盆踊りや太鼓の演奏などが温泉街で。

**8月13日~18日** ■東山盆踊り / 湯川に組まれた櫓の周りを輪になって踊る。会津の夏の風物詩。

**9月第3日曜** ■皆鶴まつり / 皆鶴姫にちなんだイベント。

**9月22日~24日** ■会津まつり / 22日の提灯行列から始まって、24日の日新館童子行列までさまざまなイベントが繰り広げられる。最大の呼び物は23日の会津藩公行列。

**9月24日** ■白虎隊慰霊祭 / 飯盛山白虎隊士の墓前で慰霊祭と剣舞の奉納。

**10月上旬~11月23日** ■会津村菊まつり / 6万坪の日本庭園に色とりどりの菊が咲き誇る。

**10月上旬** ■鶴ヶ城大茶会 / 各流派の茶道会が本丸に一堂に会す。

**10月中旬** ■蒲生氏郷まつり / 現在の会津若松を築いた氏郷にちなみ、茶会や楽市などのイベントを実施。

**11月3日** ■御薬園紅葉のつどい / 会津藩主の別荘だった国指定名勝御薬園の無料開放。秋の紅葉を楽しむ。

## 会津 桜

### 春爛漫の花の下を歩く Aizu cherry blossoms travel notes

#### 紀行



石部桜

#### いしべざくら 石部桜 一箕町八幡 市街A-3

開花時期：4月中旬 ☎24-3000

●問い合わせ：会津若松観光物産協会

#### とら おざくら 虎の尾桜 会津美里町

開花時期：4月下旬 ☎55-1121

●問い合わせ：会津美里町観光協会

#### すぎ いとざくら 杉の糸桜 会津坂下町

開花時期：4月下旬 ☎83-2111

●問い合わせ：(社)会津坂下町観光物産協会

#### おおしかざくら 大鹿桜 猪苗代町

開花時期：5月上旬 ☎62-2048

●問い合わせ：(社)猪苗代観光協会

#### 【会津若松市内の桜】

鶴ヶ城公園の桜(鶴ヶ城) 開花時期：4月中旬

茶室隣閣の桜(鶴ヶ城) 開花時期：4月下旬

御薬園の桜(花春町) 開花時期：4月下旬

会津武家屋敷の桜(御衣黄) 開花時期：4月下旬

太夫桜(飯盛山) 開花時期：4月下旬

神指城跡の桜(神指町高瀬) 開花時期：4月下旬

建福寺の枝垂れ桜(建福寺前) 開花時期：4月下旬

種時き桜(門田町一ノ堰) 開花時期：4月下旬

## 【観光案内】

会津若松観光物産協会… ☎24-3000  
 会津若松市観光課 …… ☎39-1251  
 会津若松市観光公社… ☎27-4005  
 √案内所会津若松駅内… ☎32-0688  
 √案内所鶴ヶ城内 …… ☎29-1151  
 福島県東京事務所  
 …… ☎03-5212-9050  
 福島県大阪事務所 ☎06-6343-1721  
 福島県北海道事務所 ☎011-241-8717  
 福島県名古屋事務所 ☎052-251-0368

## 【宿泊】

東山温泉観光協会… ☎27-7051  
 芦ノ牧温泉観光協会… ☎92-2336  
 会津若松旅館ホテル組合・☎28-9221  
 会津旅館組合(新宮旅館内)・☎26-9078

## 【病院】

県立会津総合病院 …… ☎27-2151  
 竹田総合病院 …… ☎27-5511  
 会津中央病院… ☎25-1515

## 【警察署】

会津若松警察署… ☎22-5454

## 【ホームページ】

会津若松市… <http://www.city.aizuwakamatsu.fukushima.jp/>  
 あいづ観光情報館…  
[http://www.city.aizuwakamatsu.fukushima.jp/j/kanko/index\\_kankojoho.htm](http://www.city.aizuwakamatsu.fukushima.jp/j/kanko/index_kankojoho.htm)  
 会津若松観光物産協会… <http://www.aizukanko.com/>  
 会津若松市観光公社(鶴ヶ城)… <http://www.tsurugajo.com/>  
 極上の会津プロジェクト協議会… <http://www.aizu-furusato.com/gokujo/>

## 【交通】

JR会津若松駅 …… ☎050-2016-1600  
 会津鉄道 …… ☎28-5885  
 会津乗合自動車若松営業所… ☎22-5555  
 会津城下町めぐりレンタサイクル  
 ☎27-4005(会津若松市観光公社)  
 会津レンタサイクル ☎22-1492(高橋商会)  
 JR駅レンタカー&サイクル… ☎24-5171  
 (会津若松駅構内)  
 SBS会津ライトオン(レンタルバイク)  
 …… ☎24-6222  
 三菱レンタカー …… ☎25-2711  
 トヨタレンタリース …… ☎28-0100  
 日産レンタカー …… ☎25-4123  
 ニッポンレンタカー東北… ☎22-0919  
 マツダレンタカー… ☎24-5566  
 レンタリース新日本… ☎25-3738  
 オリックスレンタカー… ☎25-0453  
 エックスレンタリース北都… ☎33-3711

## 鶴ヶ城ボランティアガイドのご案内



### 1 鶴ヶ城・飯盛山ガイド

鶴ヶ城や飯盛山を一緒に歩きながら会津の歴史をご紹介します。無料(入館料は自己負担)。

### 2 まちなかガイド(予約制)

グループや個人のお客様の乗用車などに同乗し、市内をご案内します。ガイドの昼食代、交通費はご負担ください。  
 ※案内手段: レンタサイクル、周遊バス、貸切バス、自家用車などいずれもOK!  
 (ガイド分の交通費はお客様負担となります)

### 3 講話ガイド(予約制)

学校団体の宿泊先などに出向き、会津の歴史や見どころなどをご紹介します。料金: 2,000円+交通費

■対応時間: 9時~16時(受付は15時30分まで)

■ガイド休業日: 12月30日~1月3日・研修日(不定期)

■お申込み: (財)会津若松市観光公社 TEL 27-4005・FAX 27-4012

<http://www.tsurugajo.com>

## コラム3 野口英世の多感な青春時代



野口英世青春広場

平成16年に新千円札のモデルになった世界的細菌学者野口英世博士は、1歳のときに左手に火傷を負い、会津若松市の会陽医院で手の手術を受けました。その後、同医院の書生となり、3年間渡部鼎先生のもとで医学を勉強しました。大町四ツ角の近くにある会陽医院跡は現在、喫茶店として利用され、2階には関連資料が展示されています。周辺には博士の多感な青春時代の思い出がいっぱい詰まっています。この通り沿いにある野口英世青春広場には博士の銅像が建っています。



# まちなか周遊バス ハイカラさん・あかべえ



Aizu Wakamatsu Classic Town Bus

②③④の乗車券は、車内ではお買い求めになれませんので事前に販売所でお買い求め下さい。



★まちなか周遊バス専用1日フリー乗車券販売所  
(車内ではお買い求めになれません)

まちなか周遊バス乗車券のお求めは  
**② まちなか周遊バス専用1日フリー乗車券**  
**③ あいづ1dayパス 販売所**  
 (会津若松駅前バス案内所・鶴ヶ城天守閣・御薬園・飯盛山観光案内所・会津町方伝承館・会津若松観光物産協会)・会津武家屋敷・鶴ヶ城会館・七日町駅前カフェ・東山温泉観光案内所・会津若松旅館ホテル組合加盟施設  
 ※( )内は④まちなか周遊物語り乗車券も販売しています。

- ① まちなか周遊バス1回乗車 大人200円・小学生100円
- ② まちなか周遊バス専用1日フリー乗車券…大人500円・小学生250円
- ③ あいづ1dayパス 大人700円・小学生350円  
ハイカラさん・あかべえと指定エリア路線バスが1日何回でも乗り降り自由。
- ④ まちなか周遊物語り…大人1,360円・中学生920円・小学生570円  
あいづ1dayパスと鶴ヶ城・麟閣・御薬園の入場券がセット。

【ハイカラさん】若松駅前バスのりば(始発8:00~終発17:30)から30分間隔で運行  
 ※ 若松駅前バスのりば発10:30~14:30は院内・東山温泉入口・東山温泉駅には停車しません。  
 ※ 12月~3月の最終便は運休となります。  
 【あかべえ】若松駅前バスのりば(始発9:15~終発16:15)から1時間間隔で運行  
 ※ 冬期間(12月~3月)は全便運休となります。  
 ■ 運行についてのお問い合わせ:会津乗合自動車若松営業所 0242-22-5555

## 貸切タクシー 【料金表】 単位:円

乗客定員 / 小型=4名 中型=5名 ジャンボ=9名

2時間コース			3時間コース			3時間30分コース		
小型	中型	ジャンボ	小型	中型	ジャンボ	小型	中型	ジャンボ
11,280	14,440	17,120	16,920	21,660	25,680	22,560	28,880	34,240

※ 料金はタクシー会社によって多少違います。ご利用の際は、各タクシー会社にお問い合わせ下さい。

あいづタクシー	38-1111	全ての車種に対応
会津交通(若松タクシー)	26-6655	全ての車種に対応
白虎タクシー	29-0101	ジャンボは無
葵観光タクシー	37-1533	中型は無
広田タクシー	75-2321	中型は無、小型はロンドンタクシー、ジャンボはレトロバス使用

※市外局番0242

## 会津城下町めぐりレンタサイクル



お気軽にご利用ください。 ◆鶴ヶ城ステーション ◆御薬園ステーション  
**レンタサイクルステーション** ◆大町ステーション(会津町方伝承館) ◆飯盛山ステーション(飯盛山観光案内所)

■期間:3月末~11月末 ■料金:1日1回500円 ■ご利用時間帯:9時~16時30分  
 ※各ステーションに乗り捨て可能です。 ※ご利用の際は、身分証明書をご提示ください。  
 ※レンタサイクルのご返却は必ず16時30分までにお願いします。  
 ※返却が遅れた場合は、別途料金が追加となります。 ※交通事故には十分注意して運行してください。  
 ※貸出期間中の事故については、一切の責任を負いかねますので、ご了承ください。  
 ※ご利用途中の故障等の経費はお客様負担となりますので、ご了承ください(盗難等による紛失の場合も同様です)

◆レンタサイクルのお問合せ:(財)会津若松市観光公社 ☎0242-27-4005

# Road & Railroad 会津若松への道・みち・路



新潟	磐越自動車道 120km	高速バス 110分	会津若松	磐越自動車道 50km	高速バス 54分
	磐越西線 快速137分			磐越西線 快速60分	
				国道118号(121号) 24.8m	
				会津鉄道 快速42分	
				高速バス 270分	

(注) 都市間の距離及び所要時間はおよその目安です。とくに所要時間は季節や天候によって変わる場合があります。

仙台	東北自動車道 110km	郡山	シャトルバス 40分	白河	東北自動車道 31km	東京	東北自動車道 173km
いわき	磐越自動車道 80km				東北自動車道 50km	浅草	東武線 特急120分
福島空港	高速バス 90分				国道289号 40km	新宿	東武線・JR線 特急130分
					国道121号 11.5km		
					会津鉄道 快速13分		
					会津鉄道・野岩鉄道 快速62分		

## Aizu Higashiyama Spa

若松城下の奥座敷

### 東山温泉

東山温泉街  
市街図 A-6

約1300年前に僧行基によって発見されたと伝えられる古い温泉で、無色透明なお湯は胃腸病、婦人病、神経痛、リウマチなどに効用があるといわれています。かつて新選組の土方歳三が傷を癒したり、東山の温泉情緒を愛した竹久夢二や与謝野晶子など多くの文人歌人が訪れています。

- ◆東山温泉観光協会 ☎0242-27-7051
- 会津若松駅から東山温泉駅経由バス約15~25分
- <http://www.aizu-higashiyama.com/>



- 庄助の宿瀧の湯……………☎29-1000
- 東山ハイマートホテル……………☎27-6155
- 向 瀧……………☎27-7501
- 朝香ホテル……………☎27-6001
- 元湯有馬屋……………☎26-2001
- 鳥一旅館……………☎27-3090
- 二光旅館……………☎27-3400
- くつろぎ宿 新滝(別館不動滝)☎26-0001
- くつろぎ宿 千代滝……………☎26-0001
- 旅籠芦名……………☎26-2841
- 原 瀧……………☎26-4126
- 今昔亭……………☎27-6048
- 河鹿荘……………☎27-4466
- おやど東山……………☎28-1222
- ホテル伏見荘……………☎27-2944
- 東山第一ホテル……………☎26-8585
- 東山グランドホテル……………☎27-3500
- ホテル玉屋……………☎27-2015
- 東山パークホテル新風月…☎26-3690
- 御宿東鳳……………☎26-4141

## 泊まる

一夜の夢の  
旅まくら



## Aizu Ashinomaki Spa

人と自然のおもてなし

### 芦ノ牧温泉

芦ノ牧温泉街  
市街図 B-7・8

大川の渓谷に沿って広がる自然景観に恵まれた温泉。江戸時代から湯治場として利用されてきました。湯量も豊富で、神経痛、胃腸病、皮膚病に効果があります。温泉街には足湯があり、近くの自然散策路を逍遙するのもおすすめです。露天風呂をもつ宿が多くあります。

- ◆芦ノ牧温泉観光協会 ☎0242-92-2336
- 会津若松駅から車で30分
- 会津鉄道芦ノ牧温泉駅から車で5分
- <http://www.aizu-ashinomaki.jp/>



- 芦ノ牧グランドホテル……………☎92-2221
- 不動館小谷の湯……………☎92-2311
- 芦ノ牧プリンスホテル……………☎92-2321
- 芦ノ牧ホテル……………☎92-2206
- 大川荘……………☎92-2111
- 新 湯……………☎92-2301
- 仙峡閣……………☎92-2026
- 旅館福泉……………☎92-2236
- 溪 山……………☎92-2031
- 丸峰観光ホテル……………☎92-2121
- 美好館……………☎92-2131
- あしすば湯乃華苑……………☎92-3454

### 芦ノ牧温泉・東山温泉共同運行

大内宿・塔のへつり周遊「アシノマキバオー号」

■お問い合わせは両温泉観光協会へ

※ご予約はお泊りのお宿でお受けいたします。



## Inns and Hotels in Aizu-Wakamatsu

### 城下町の宿 会津若松市内の旅籠ホテル

郷土料理が堪能できる家族的な和風旅館から近代的な機能を備えたシティホテル、気軽なビジネスホテルまで、旅の目的に合わせて選ぶことができます。

- ◆会津若松旅館ホテル組合 ☎0242-28-9221 <http://www.aizu-ryokan-hotel.com/>

- 會津つるやホテル……………☎27-5772
- 会津若松ワシントンホテル…☎22-6111
- 駅前フジグランドホテル……………☎24-1111
- 大江戸温泉物語 湯屋あいづ福島…☎22-0600
- グリーンホテル会津……………☎24-5181
- 大正浪漫渋川問屋……………☎28-4000
- たけみ旅館……………☎22-2680
- 中野屋旅館……………☎27-0512
- 中町フジグランドホテル……………☎28-3111
- ビジネスホテルオリエント…☎27-4644
- 旅館ふじみ……………☎22-2383
- ホテル大阪屋……………☎22-5305
- ホテルタカコー……………☎27-7117
- 旅館田園……………☎27-2403
- ホテルニューパレス……………☎28-2804
- 松島屋旅館……………☎24-9025
- 民宿黒田荘……………☎25-2567
- 民宿多賀来……………☎26-6299
- 宿たかや……………☎22-2265
- 料理旅館田事……………☎24-7500
- 旅荘ふじや……………☎24-9086

### 市内のその他の宿泊施設

- 東横イン……………☎32-1045
- いしだ屋旅館……………☎28-0986
- センチュリーホテル……………☎24-1900
- ホテルいづみや……………☎27-5538
- ホテル ルートイン……………☎28-3370
- 新宮旅館……………☎26-9078
- 民宿たきざわ……………☎25-3183
- アルファワン……………☎32-6868
- 菊屋旅館(東山温泉)……………☎27-2059



# 会津を知るなら鶴我の桜

会津の会合に欠かせない

お得な平日ランチ(ランチタイムのみ)  
**桜鍋定食(極上カルビ)……九八〇円**

ディナー・土日価格一四八〇円



鶴我  
会津本店

自社牧場より直送



- ◆このガイドブックをお持ちの方は、ドリンク2杯めをサービスさせていただきます。
- ◆修学旅行の学生さんはソフトドリンク無料。

会津若松市東栄町4-21

昼 11:30~14:00  
夜 17:00~22:00 不定休

TEL 0242-29-4829

にくよしばにく

# お菓子で描く会津の風土

太郎庵には大好きな会津があります。



**七日町菓房** 会津若松市七日町 3-35  
TEL 0242-93-9388



**西栄町店**  
会津若松市西栄町 2-16  
TEL 0242-28-8310



**会津城南店**  
会津若松市天神町 22-24  
TEL 0242-28-1500



七日町菓房隣の墨絵ギャラリー「横田新 夢の蔵」



**にいでら工房**  
会津若松市門田町  
大字飯寺字村西 747-1  
TEL 0242-26-2137



**会津総本店** 会津若松市白虎町180-1  
TEL 0242-32-2877



**土人形館** 会津総本店2階

## 太郎庵おすすめのお菓子



### きてきたされ

北海道十勝小豆を会津の濃縮乳で炊き上げたミルク風味の金時まんじゅう。野口英世博士の母シカの手紙にあやかっただお菓子です。

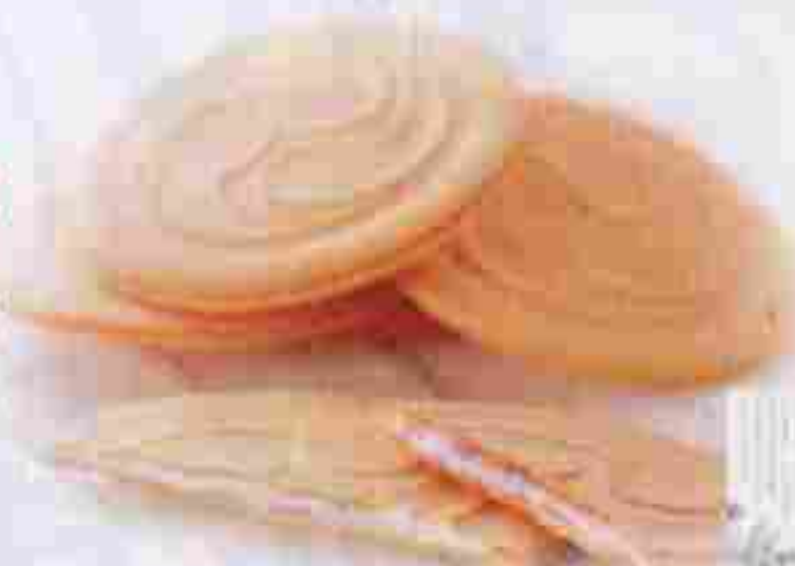


### チーズまんじゅう

やわらかいチーズを包みそのまま焼き上げた洋風焼きまんじゅう。コクと風味を是非ご賞味ください。太郎庵の人気商品です。

### 直江兼継の夢 会津藩物語

会津の牛乳で焼き上げた薄焼きのゴーフレット。ミルククリームといちごクリームの味が楽しめます。



### 会津の天神さま

ふんわりとしたカステラに極上チーズやいちご、ブルーベリー、抹茶、チョコレートなどのクリームをはさんだ太郎庵を代表する銘菓です。



お菓子の蔵  
**太郎庵**

**0120 0120-00-3267**

本社・工場 / 会津坂下町字福原前 4108-1  
TEL.0242(83)3267

インターネット店  
<http://www.taroan.co.jp>

